

Seifried Seyer

LKF *Daten* 2007

abhängigkeitsspezifische Diagnosen

Version 7.0
28.04.2008

institut
sucht
prävention
PRO MENTE OOE

LKF
Daten
2007

Auswertung abhängigkeitspezifischer Diagnosen der Leistungs- und Diagnosedokumentation der Fonds-Krankenanstalten Oberösterreichs

Inhaltsverzeichnis

1	Beschreibung der ICD Diagnosen	3
1.1	Alkohol	4
1.2	Tabak	5
1.3	Essstörungen	5
1.4	Medikamente	6
1.5	Illegale Drogen	6
1.6	Allgemeine Anmerkungen zur Verwendung von Diagnosedaten der LKF als Indikatoren	9
2	Belagstage	10
2.1	Belagstage im Vergleich	10
3	Alkohol	11
3.1	Diagnosecluster „alle Alkoholdiagnosen“	11
3.2	Diagnosecluster „akuter Alkoholmissbrauch“	14
3.3	Diagnosecluster „Alkoholabhängigkeit“	17
3.4	Diagnosecluster „alkoholinduzierte körperliche Störungen“	20
4	Nikotin	23
4.1	alle Nikotindiagnosen (Gesamt)	23
4.2	Diagnosecluster Nikotinmissbrauch	26
5	Essstörungen	29
5.1	Diagnosecluster alle Essstörungen	29
5.2	Diagnosecluster Anorexie und Bulimie	32
6	Medikamente	35
6.1	Diagnosecluster Medikamentenmissbrauch und Abhängigkeit	35
6.2	Diagnosecluster Vergiftungen durch Medikamentenmissbrauch	38
7	Drogenrelevante LKF-Daten	40
7.1	Alle diagnostizierten Drogenstörungen	40
7.2	Diagnosecluster Drogenabhängigkeit	43
7.3	Diagnosecluster Vergiftungen durch Drogenmissbrauch	46
7.4	Substanzspezifische Diagnosen	49
7.4.1	Multipler Substanzgebrauch	49
7.4.2	Störungen durch Cannabinoide	52
7.4.3	Störungen durch Opioide	55
	Tabellenverzeichnis	58
	Abbildungsverzeichnis	60

A Revisionshistorie

61

1 Beschreibung der ICD Diagnosen

Leistungs- und Diagnosedokumentation der Fonds-Krankenanstalten Oberösterreichs. Die Diagnosedokumentation der Ärzte geht an den Oö Krankenanstaltenfonds zwecks Finanzierung. Die gescorten Daten ergehen an die Sanitätsdirektion zur Datenqualitätskontrolle, zur medizinischen Qualitätskontrolle und zu epidemiologischen Auswertungen. Große epidemiologische Auswertungen führt der Statistische Dienst des Landes durch.

Im Rahmen der „Leistungsorientierten Krankenanstaltenfinanzierung“ (LKF) werden in allen österreichischen Krankenanstalten die Entlassungsdiagnosen erfasst. Jedes Bundesland hat die Möglichkeit, über die im eigenen Bereich dokumentierten Daten zu verfügen. Folgende Krankenanstalten wurden in der Auswertung berücksichtigt:

K 402	KH Gmundnerberg
K 404	KH Bad Ischl
K 405	KH Braunau
K 406	KH Buchberg
K 407	KH Enns
K 408	KH Freistadt
K 411	KH Gmunden
K 412	KH Grieskirchen
K 415	KH Kirchdorf
K 417	KH BBR Linz
K 418	KH BSRV Linz
K 419	Elisab. Linz
K 422	LFKL
K 423	LKKL
K 425	LNKL
K 427	KH Ried
K 428	KH Schärding
K 429	KH Sierning
K 431	KH Steyr
K 433	KH Vöcklabruck
K 434	AKH Wels
K 435	Psych. Klinik Wels
K 441	KH Rohrbach

Mit der Landesnervenklinik (K 425) sind die Entzugsbehandlungen im Bereich Alkohol und illegale Drogen gleichermaßen erfasst. Die Einrichtungen zu längerfristigen Entwöhnungsbearbeitungen (Erlenhof, Alkoholentwöhnungsbauernhöfe, ...) sind in diesen Daten nicht berücksichtigt.

Es sind eine Hauptdiagnose und bis zu 9 Zusatzdiagnosen zu stellen. Für unsere Zwecke haben wir keinen Unterschied zwischen Hauptdiagnose und Zusatzdiagnosen gemacht - entscheidend war, ob überhaupt die Diagnose (oder eine aus einer Gruppe von Diagnosen) gestellt wurde. Erfasst werden Behandlungsepisoden (Entlassungen), nicht Personen. Die Diagnosen wurden zu Clustern zusammengefasst, die im Folgenden beschrieben sind. Ein Behandlungsepisode wurde dann dem Cluster zugerechnet, wenn mindestens eine der

darin enthaltenen Diagnosen (gleichgültig ob Haupt oder weitere Diagnose) gestellt wurde. Beim ICD-10 wurde die Beschränkung auf 10 Diagnosen aufgehoben. Auch gibt es keine Haupt- und Nebendiagnosen mehr.

Die Diagnosen erfolgten bis Ende 2000 in ICD-9, seit dem Jahr 2001 in ICD-10. Die Vergleichbarkeit der ICD-9 und ICD-10 Daten ist nicht immer durchgehend möglich. Die vorliegenden Daten stützen sich bis zum Jahr 2000 auf ICD-9, und ab dem Jahr 2001 auf ICD-10.

Folgende LKF-Diagnosen wurden für die einzelnen Bereiche herangezogen:

1.1 Alkohol

Es wurden 4 Cluster von Diagnosen gebildet:

- Cluster A: Alkoholabhängigkeit
bestehend aus den Diagnosen Delirium tremens und Alkoholismus chronicus.
- Cluster B: Alkoholinduzierte körperliche Störungen
wie z.B. Leberschäden, Polyneuritis, etc. Alkohol als vielfach toxische Substanz macht zahlreiche Organschäden. Sowohl ICD-9 wie ICD-10 sehen dafür eigene Diagnosen. Es erscheint sinnvoll, diese körperlichen Folgen des Alkoholkonsums als Indikatoren für das Ausmaß der Alkoholproblematik in der Bevölkerung zu erfassen
- Cluster C: Missbrauch und Intoxikation.
Hier wird es wohl die größte Streuung in Diagnosehäufigkeit geben.
- Cluster D: Summe
Irgendeine alkoholbezogene Störung

Im ICD-10 ist es auch möglich, alle alkoholbezogenen psychiatrischen Störungen insgesamt zu erheben.

Diagnosecluster	ICD 9	ICD 10
		F10 Alle alkoholbezogenen Störungen
Cluster A Alkoholabhängigkeit	291.0 Delirium tremens 303.1 Alkoholismus chronicus	F10.4 Entzugssyndrom mit Delir F10.3 Entzugssyndrom F10.2 Alkoholabhängigkeitssyndrom
Cluster B Alkoholinduzierte körperliche Störungen	357.5 Alk Polyneuritis 425,5 Alk Kardiomyopathie 535.3 Alk Gastritis 571.0 Alkoholische Fettleber 571.1 Akute alkoholische Hepatitis 571.2 Alkoholische Lebercirrhose 571..3 Alkoholischer Leberschaden NNB	G62.1 Polyneuropathie durch Alkohol I42.6 Alk Kardiomyopathie K29.2 Gastritis durch Alkoholismus K70.0 Alkoholische Fettleber K70.1 Akute alkoholische Hepatitis K70.2 Alkoholische Fibrose, Sklerose K70.3 Alkoholische Lebercirrhose K70.9 Chronische alkoholische Lebererkrankung
Cluster C	303.0 Alkoholintoxikation	F10.0 Akute Intoxikation mit Alkohol

1.2 Tabak

Akuter brauch	Alkoholmiss-	305.0 Alkoholmissbrauch	F10.1 Schädlicher Gebrauch
		980.0-980.3 Toxische Wirkung durch Alkohol	T51 Toxische Wirkung durch Alkohol
Cluster D Summe			

1.2 Tabak

Es wurden 2 Cluster gebildet:

- Cluster A: Tabakmissbrauch/Abhängigkeit
Im ICD-9 gibt es nur die Position Nikotinmissbrauch, im ICD-10 sind alle möglichen Variationen von Störungen erfasst. Es besteht hier auch die Möglichkeit, alle tabakbezogenen Störungen zu erfassen. Hier ist davon auszugehen, dass nur ein Bruchteil der tatsächlichen Prävalenz dokumentiert werden wird. Es ist daher zu berücksichtigen, dass Veränderungen in der Prävalenzzahlen eher auf sekundäre Rahmenbedingungen als auf tatsächliche Veränderungen der Häufigkeit zurückzuführen sind.
- Cluster B: Körperliche Folgen durch Tabakmissbrauch
Hier werden jene Erkrankungen erfasst, von denen man annimmt, dass ihr Auftreten in der Bevölkerung zum überwiegenden Teil auf Tabakkonsum zurückzuführen ist (Angaben nach: Bolliger & Fagerstöm: The tobacco epidemy. Karger, 1997). Natürlich werden dabei auch alle jene Fälle mit erfasst, die nicht durch Tabak ausgelöst sind.

Diagnosecluster	ICD 9	ICD 10
		F17 Alle tabakbezogenen Störungen
Cluster A: Tabakmissbrauch / Abhängigkeit	305.1 Nikotinmissbrauch	F17.1 Schädlicher Gebrauch von Tabak F17.2 Abhängigkeitssyndrom von Tabak F17.3 Entzugssyndrom bei Tabak
Cluster B: Körperliche Folgen durch Tabakmissbrauch	150.0-2 Maligne Neoplasien des Ösophagus 160.0-3 Maligne Neoplasien des Larynx 161.0-4 Maligne Neoplasien der Trachea, Bronchien u. Lunge	C15.1-9 Maligne Neubildung Ösophagus C32.0-3 Neubildung Larynx C33 Neubildung Trachea C34.0-9 Neubildung Lunge

1.3 Essstörungen

Hier werden die Diagnosen Anorexie und Bulimie erfasst, wobei dies im ICD-9 nur gemeinsam möglich ist.

Diagnosecluster	ICD 9	ICD 10
Essstörungen		F50 Alle Essstörungen
	307.1 Anorexie und Bulimie	F50.0-1 Anorexia nervosa F50.2-3 Bulimia nervosa

1.4 Medikamente

Generell wurde Medikamentenabhängigkeit auf Schlaf- und Beruhigungsmittel beschränkt. Andere Medikamente, insbesondere nicht-opioidhaltige Analgetika, sind durch ICD-9 nicht erfassbar. Opioidhaltige Medikamente werden bei den illegalen Drogen erfasst.

Cluster A: Missbrauch/Abhängigkeit.

Cluster B: Vergiftungen

Der ICD-10 erlaubt die Erfassung des „Missbrauchs von nicht abhängigkeitserzeugenden Substanzen (F55)“, wo unter F55.2 die o.g. Analgetika enthalten sind.

Diagnosecluster	ICD 9	ICD 10
		F13 Störungen durch Sedativa und Hypnotika
Cluster A Medikamentenmissbrauch und Abhängigkeit:	304.1 DrAbh vom Barbiturattyp 305.4 Missbrauch von Barbituraten u Tranquillizern	F13.2 Abhängigkeitssyndrom von Sedativa und Hypnotika F13.1 Schädlicher Gebrauch von Sedativa und Hypnotika F13.3 Entzugssyndrom bei Sedativa und Hypnotika F13.4 Entzugssyndrom mit Delir bei Sedativa und Hypnotika
Cluster B Vergiftungen durch Medikamentenmissbrauch	967.0-6 Vergiftung durch Sedativa und Hypnotika 969.4 Vergiftung durch Benzodiazepine 969.5 Vergiftung durch sonstige Tranquillizer	F13.0 Akute Intoxikation durch Sedativa und Hypnotika
Missbrauch von nicht abhängigkeitserzeugenden Substanzen		F55 Missbrauch von nicht abhängigkeitserzeugenden Substanzen

1.5 Illegale Drogen

Cluster A: Drogenpsychosen
Umfasst Entzug und psychotische Störungen im ICD-9, ohne zwischen Drogen zu differenzieren. Im ICD-10 nicht praktikabel.

Cluster B: Abhängigkeit von definierten Substanzen und Polytoxikomanie

Cluster C: Vergiftungen durch illegale Drogen

Bei ICD-10 ist es möglich alle Störungen, die einer Substanz zugeordnet werden, gemeinsam zu erfassen (also Intoxikation, schädlicher Gebrauch, Abhängigkeitssyndrom, Entzugssyndrom, usw.)

Diagnosecluster	ICD 9	ICD 10
		<p>Alle Arten von Störungen durch eine bestimmte Substanz</p> <p>F11 Störungen durch Opioide F12 Störungen durch Cannabinoide F14 Störungen durch Kokain F15 Störungen durch Stimulantien F16 Störungen durch Halluzinogene F18 Störungen durch flüchtige Lösungsmittel F19 Störungen durch multiplen Substanzgebrauch</p>
Cluster A: Drogenpsychosen	292.0-292.2 Drogenpsychosen	
Cluster B: Drogenabhängigkeit	304.0 Drogenabhängigkeit Morphintyp 304.2 Cocain 304.3 Cannabis 304.4 Amphetamin 304.5 Halluzinogene 304.6 Andere 304.7 Polytoxikomanie incl Morphintyp 304.8 Polytoxikomanie exkl Morphintyp	F11.2-4 Abhängigkeit von Opioide F14.2-4 Abhängigkeit von Kokain F12.2-4 Abhängigkeit von Cannabinoiden F15.2-4 Abhängigkeit von Stimulantien F16.2-4 Abhängigkeit von Halluzinogenen F18.2-4 Abhängigkeit von flüchtige Lösungsmitteln F19.2-4 Abhängigkeit durch multiplen Substanzgebrauch
Cluster C: Vergiftungen durch Drogenmissbrauch	965.0 Vergiftung durch Opiate 969.6 Vergiftung durch Halluzinogene 969.7 Vergiftung durch Psychostimulantien	F11.0 Vergiftung durch Opioide F16.0 Vergiftung durch Halluzinogene F15.0 Vergiftung durch Stimulantien F12.0 Vergiftung durch Cannabinoide F14.0 Vergiftung durch Kokain F18.0 Vergiftung durch flüchtige Lösungsmittel F19. Vergiftung durch multiplen Substanzgebrauch

1.6 Allgemeine Anmerkungen zur Verwendung von Diagnosedaten der LKF als Indikatoren

Die LKF-Diagnosen als Parameter für die Prävalenz von Abhängigkeitsstörungen weisen einige prinzipielle Probleme auf:

- Es handelt sich um Behandlungsprävalenzen. D.h. es werden nur Personen erfasst, die in Spitalsbehandlung kommen, die aber meist viel größere Zahl von Personen, die an der Störung leiden, aber nicht in Behandlung kommen, ist nicht erfassbar.
- Die Wahrscheinlichkeit, dass eine Störung als Diagnose aufscheint, variiert. Dies hängt sowohl von der diagnostizierenden Abteilung (z.B.: auf einer psychiatrischen Fachabteilung wird eher eine psychiatrische als eine internistische Diagnose gestellt und umgekehrt), als auch der Art der Störung ab (z.B. wird sich ein dramatisches Erkrankungsbild wie Delirium tremens mit höherer Wahrscheinlichkeit als Diagnose finden als ein unauffälliges wie Nikotinabhängigkeit).
- Es werden Behandlungsepisoden (Aufnahmen) erfasst, nicht Personen. D.h. eine Person, die im Laufe eines Jahres 5 mal mit der Diagnose XX zur Aufnahme kommt führt zum gleichen Ergebnis wie 5 Personen, die wegen dieser Diagnose je einmal zur Aufnahme kommen.
- Die Erfassung körperlicher Folgekrankheiten von Abhängigkeiten ist einerseits unscharf, weil nur ein Teil der jeweiligen Erkrankungen durch das jeweilige Suchtverhalten ausgelöst wird. Andererseits handelt es sich dabei um Langzeitfolgen, sodass damit nicht die aktuelle Problematik des jeweiligen Suchtverhaltens erfasst wird. Sehr wohl gibt es aber einen Eindruck, wie sehr das Gesundheitssystem aktuell von den Folgen des Suchtverhaltens geprägt ist.
- Die Häufigkeit der Diagnosen können durch sekundäre Faktoren, wie z.B. erhöhtes Problembewusstsein durch Medieneinfluss oder finanzielle Faktoren variieren.
- Bei Alkoholintoxikationen wird oft keine entsprechende Diagnose gestellt, da aus Rücksicht auf den Patienten, dies nicht empfehlenswert ist.
- Alkoholintoxikationen werden oftmals ambulant behandelt, so dass diese Fälle nicht in den LKF-Diagnosen aufscheinen.

Die LKF-Diagnosen sind daher als Sensoren für das Ausmaß der Problematik verschiedener Abhängigkeiten zu sehen. Selten wird es möglich sein, das absolute Ausmaß eines Problems zu erfassen (z.B. ist das möglich bei der Diagnose Delirium tremens, weil diese Erkrankung so schwer ist, dass sie in jedem Fall Spitalsbehandlung erfordert und mit hoher Wahrscheinlichkeit auch diagnostiziert wird). Für die meisten anderen Diagnosen gilt, dass sie nur einen Teil der tatsächlichen Prävalenz erfassen und daher vor allem der Vergleich mit früheren Jahren interessant ist. Hier stellt die Umstellung von ICD-9 auf ICD-10 ein Problem dar, weil manche Diagnosen sich nur teilweise decken, andere überhaupt keine Entsprechung haben. Auf diese Problematik wird dann beim ersten Vergleich von ICD-9 und ICD-10 Daten einzugehen sein.

2 Belagstage

2.1 Belagstage im Vergleich

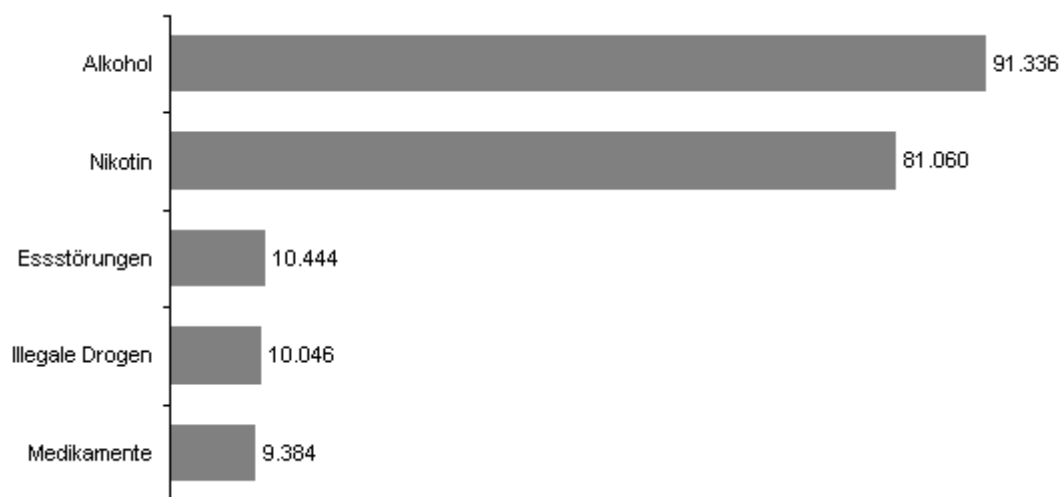


Abb. 2.1: Belagstage in Oberösterreichs öffentlichen Krankenanstalten 2007. Vergleich der unterschiedlichen Diagnosecluster

3 Alkohol

3.1 Diagnosecluster „alle Alkoholdiagnosen“

Tab. 3.1: Diagnosecluster alle Alkoholdiagnosen (Summe) 2001-2007

Jahr	Geschlecht	Entlassungen bei Alkoholdiagnosen (Gesamt)	Belagstage bei Alkoholdiagnosen (Gesamt)	Belagsdauer in Tagen	Wohnbevölkerung	Fälle pro 100.000 Einwohner
2001	M	5.922	67.223	11,4	675.491	876,7
	W	1.874	20.197	10,8	706.502	265,3
2002	M	5.814	67.360	11,6	673.756	862,9
	W	1.916	19.818	10,3	705.077	271,7
2003	M	5.650	65.643	11,6	674.740	837,4
	W	1.827	19.270	10,6	705.737	258,9
2004	M	5.748	65.146	11,3	680.152	845,1
	W	1.966	19.885	10,1	709.049	277,3
2005	M	6.482	67.229	10,4	682.809	949,3
	W	2.194	20.840	9,5	710.593	308,8
2006	M	6.267	63.844	10,2	687.107	912,1
	W	2.239	22.864	10,2	714.943	313,2
2007	M	6.414	66.853	10,4	689.341	930,5
	W	2.380	24.483	10,3	716.333	332,2

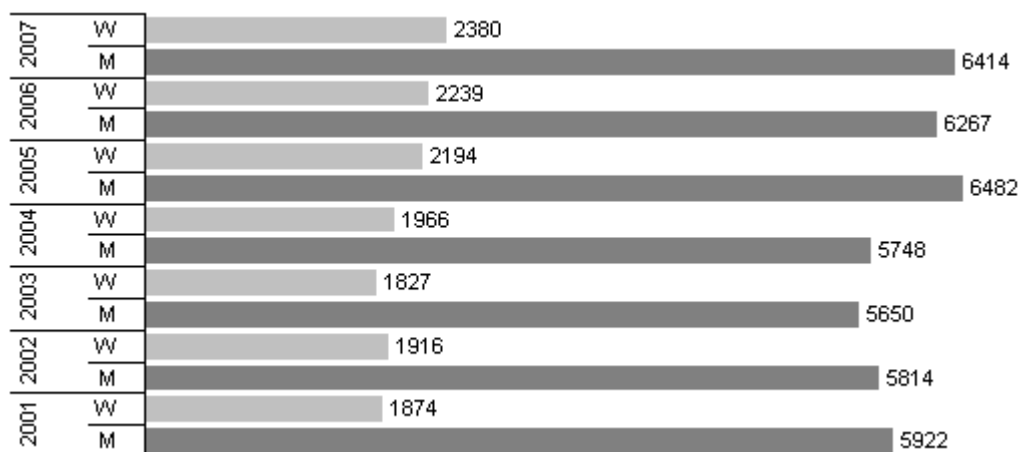


Abb. 3.1: Diagnosecluster alle Alkoholdiagnosen (Summe) in OÖ pro 100.000 Einwohner, 2001-2007

Tab. 3.2: Diagnosecluster alle Alkoholdiagnosen (Summe) 2007 nach Altersgruppen

Altersgruppen	Geschlecht	Entlassungen bei Alkoholdiagnosen (Gesamt)	Belagstage bei Alkoholdiagnosen (Gesamt)	Belagsdauer in Tagen	Wohnbevölkerung	Fälle pro 100.000 Einwohner
0 - 14 Jahre	M	30	38	1,3	119.564	25,1
	W	36	55	1,5	113.833	31,6
15 - 19 Jahre	M	350	1.204	3,4	46.953	745,4
	W	228	986	4,3	44.447	513,0
20 - 24 Jahre	M	250	1.364	5,5	46.008	543,4
	W	120	890	7,4	44.632	268,9
25 - 29 Jahre	M	247	2.070	8,4	44.692	552,7
	W	91	573	6,3	42.510	214,1
30 - 39 Jahre	M	893	9.140	10,2	102.031	875,2
	W	299	3.120	10,4	99.640	300,1
40 - 49 Jahre	M	1.772	19.892	11,2	118.023	1.501,4
	W	669	8.263	12,4	114.255	585,5
50 - 59 Jahre	M	1.471	19.509	13,3	86.039	1.709,7
	W	504	5.804	11,5	85.513	589,4
60 Jahre u. älter	M	1.401	13.636	9,7	126.031	1.111,6
	W	433	4.792	11,1	171.503	252,5
Oberösterreich	M	6.414	66.853	10,4	689.341	930,5
	W	2.380	24.483	10,3	716.333	332,2
Gesamt		8.794	91.336	10,4	1.405.674	625,6

Tab. 3.3: Diagnosecluster alle Alkoholdiagnosen (Summe) 2007 nach Bezirken

Bezirk	Geschlecht	Entlassungen bei Alkoholdiagnosen (Gesamt)	Belagstage bei Alkoholdiagnosen (Gesamt)	Belagsdauer in Tagen	Wohnbevölkerung	Fälle pro 100.000 Einwohner
Braunau	M	416	4.197	10,1	47.501	875,8
	W	141	1.284	9,1	49.076	287,3
Eferding	M	119	1.162	9,8	15.547	765,4
	W	24	260	10,8	15.789	152,0
Freistadt	M	186	2.076	11,2	32.528	571,8
	W	42	430	10,2	32.263	130,2
Gmunden	M	426	3.617	8,5	48.331	881,4
	W	159	1.482	9,3	51.781	307,1
Grieskirchen	M	337	2.997	8,9	30.896	1.090,8
	W	95	673	7,1	31.629	300,4
Kirchdorf	M	208	2.226	10,7	27.663	751,9
	W	60	612	10,2	28.117	213,4
Linz Stadt	M	1.284	13.569	10,6	89.606	1.432,9
	W	646	7.680	11,9	99.288	650,6
Linz-Land	M	532	7.590	14,3	66.587	799,0
	W	166	1.843	11,1	68.732	241,5
Perg	M	161	2.156	13,4	32.560	494,5
	W	85	882	10,4	32.822	259,0
Ried	M	224	2.341	10,5	28.810	777,5
	W	65	834	12,8	29.957	217,0
Rohrbach	M	213	1.945	9,1	28.961	735,5
	W	45	461	10,2	28.571	157,5
Schärding	M	235	2.197	9,4	28.317	829,9
	W	84	673	8,0	28.611	293,6
Steyr Stadt	M	277	3.111	11,2	18.706	1.480,8
	W	153	1.635	10,7	20.273	754,7
Steyr-Land	M	184	2.357	12,8	29.066	633,0
	W	83	993	12,0	29.676	279,7
Urfahr	M	247	2.819	11,4	39.923	618,7
	W	93	1.215	13,1	40.251	231,1
Vöcklabruck	M	464	5.267	11,4	63.672	728,7
	W	184	1.772	9,6	65.791	279,7
Wels Stadt	M	603	4.691	7,8	28.155	2.141,7
	W	189	1.328	7,0	30.468	620,3
Wels-Land	M	298	2.535	8,5	32.512	916,6
	W	66	426	6,5	33.238	198,6
Oberösterreich	M	6.414	66.853	10,4	689.341	930,5
	W	2.380	24.483	10,3	716.333	332,2
	Gesamt	8.794	91.336	10,4	1.405.674	625,6

3.2 Diagnosecluster „akuter Alkoholmissbrauch“

Tab. 3.4: Diagnosecluster akuter Alkoholmissbrauch 2001-2007

Jahr	Geschlecht	Entlassungen bei akutem Alkoholmissbrauch	Belagstage bei akutem Alkoholmissbrauch	Belagsdauer in Tagen	Wohnbevölkerung	Fälle pro 100.000 Einwohner
2001	M	1.446	7.558	5,2	675.491	214,1
	W	606	4.080	6,7	706.502	85,8
2002	M	1.662	8.925	5,4	673.756	246,7
	W	722	3.894	5,4	705.077	102,4
2003	M	1.634	8.775	5,4	674.740	242,2
	W	710	4.164	5,9	705.737	100,6
2004	M	1.823	10.130	5,6	680.152	268,0
	W	804	3.992	5,0	709.049	113,4
2005	M	2.169	10.989	5,1	682.809	317,7
	W	847	4.323	5,1	710.593	119,2
2006	M	2.298	11.788	5,1	687.107	334,4
	W	928	5.728	6,2	714.943	129,8
2007	M	2.422	13.442	5,6	689.341	351,4
	W	1.030	5.925	5,8	716.333	143,8

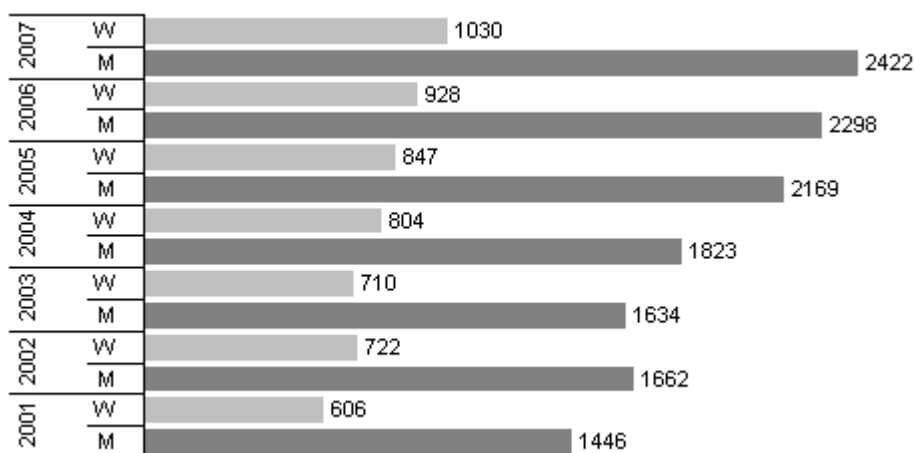


Abb. 3.2: Diagnosecluster akuter Alkoholmissbrauch in OÖ pro 100.000 Einwohner, 2001-2007

Tab. 3.5: Diagnosecluster akuter Alkoholmissbrauch 2007 nach Altersgruppen

Altersgruppen	Geschlecht	Entlassungen bei akutem Alkoholmissbrauch	Belagstage bei akutem Alkoholmissbrauch	Belagsdauer in Tagen	Wohnbevölkerung	Fälle pro 100.000 Einwohner
0 - 14 Jahre	M	30	38	1,3	119.564	25,1
	W	36	55	1,5	113.833	31,6
15 - 19 Jahre	M	316	844	2,7	46.953	673,0
	W	200	624	3,1	44.447	450,0
20 - 24 Jahre	M	191	555	2,9	46.008	415,1
	W	92	456	5,0	44.632	206,1
25 - 29 Jahre	M	130	509	3,9	44.692	290,9
	W	68	263	3,9	42.510	160,0
30 - 39 Jahre	M	391	2.013	5,2	102.031	383,2
	W	130	822	6,3	99.640	130,5
40 - 49 Jahre	M	597	3.437	5,8	118.023	505,8
	W	233	1.656	7,1	114.255	203,9
50 - 59 Jahre	M	415	3.120	7,5	86.039	482,3
	W	146	1.085	7,4	85.513	170,7
60 Jahre u. älter	M	352	2.926	8,3	126.031	279,3
	W	125	964	7,7	171.503	72,9
Oberösterreich	M	2.422	13.442	5,5	689.341	351,4
	W	1.030	5.925	5,8	716.333	143,8
Gesamt		3.452	19.367	5,6	1.405.674	245,6

Tab. 3.6: Diagnosecluster akuter Alkoholmissbrauch 2007 nach Bezirken

Bezirk	Geschlecht	Entlassungen bei akutem Alkoholmissbrauch	Belagstage bei akutem Alkoholmissbrauch	Belagsdauer in Tagen	Wohnbevölkerung	Fälle pro 100.000 Einwohner
Braunau	M	102	452	4,4	47.501	214,7
	W	53	152	2,9	49.076	108,0
Eferding	M	49	369	7,5	15.547	315,2
	W	15	135	9,0	15.789	95,0
Freistadt	M	68	467	6,9	32.528	209,1
	W	16	110	6,9	32.263	49,6
Gmunden	M	141	713	5,1	48.331	291,7
	W	53	330	6,2	51.781	102,4
Grieskirchen	M	133	697	5,2	30.896	430,5
	W	38	143	3,8	31.629	120,1
Kirchdorf	M	83	431	5,2	27.663	300,0
	W	41	279	6,8	28.117	145,8
Linz Stadt	M	547	3.375	6,2	89.606	610,5
	W	293	1.875	6,4	99.288	295,1
Linz-Land	M	189	963	5,1	66.587	283,8
	W	63	361	5,7	68.732	91,7
Perg	M	54	495	9,2	32.560	165,8
	W	34	244	7,2	32.822	103,6
Ried	M	60	195	3,3	28.810	208,3
	W	21	152	7,2	29.957	70,1
Rohrbach	M	73	339	4,6	28.961	252,1
	W	21	86	4,1	28.571	73,5
Schärding	M	89	378	4,3	28.317	314,3
	W	37	95	2,6	28.611	129,3
Steyr Stadt	M	89	385	4,3	18.706	475,8
	W	67	339	5,1	20.273	330,5
Steyr-Land	M	56	472	8,4	29.066	192,7
	W	35	404	11,5	29.676	117,9
Urfahr	M	102	728	7,1	39.923	255,5
	W	35	269	7,7	40.251	87,0
Vöcklabruck	M	197	1.240	6,3	63.672	309,4
	W	84	467	5,6	65.791	127,7
Wels Stadt	M	275	1.223	4,5	28.155	976,7
	W	88	384	4,4	30.468	288,8
Wels-Land	M	115	520	4,5	32.512	353,7
	W	36	100	2,8	33.238	108,3
Oberösterreich	M	2.422	13.442	5,5	689.341	351,4
	W	1.030	5.925	5,8	716.333	143,8
Gesamt		3.452	19.367	5,6	1.405.674	245,6

3.3 Diagnosecluster „Alkoholabhängigkeit“

Tab. 3.7: Diagnosecluster Alkoholabhängigkeit 2001-2007

Jahr	Geschlecht	Entlassungen bei Alkoholabhängigkeit	Belagstage bei Alkoholabhängigkeit	Belagsdauer in Tagen	Wohnbevölkerung	Fälle pro 100.000 Einwohner
2001	M	3.272	48.660	14,9	675.491	484,4
	W	923	12.818	13,9	706.502	130,6
2002	M	3.325	48.947	14,7	673.756	493,5
	W	1.061	13.847	13,1	705.077	150,5
2003	M	3.239	48.761	15,1	674.740	480,0
	W	995	13.717	13,8	705.737	141,0
2004	M	3.267	48.159	14,7	680.152	480,3
	W	980	14.118	14,4	709.049	138,2
2005	M	3.739	50.823	13,6	682.809	547,6
	W	1.180	14.191	12,0	710.593	166,1
2006	M	3.500	47.349	13,5	687.107	509,4
	W	1.219	16.136	13,2	714.943	170,5
2007	M	3.495	48.362	13,8	689.341	507,0
	W	1.260	17.766	14,1	716.333	175,9

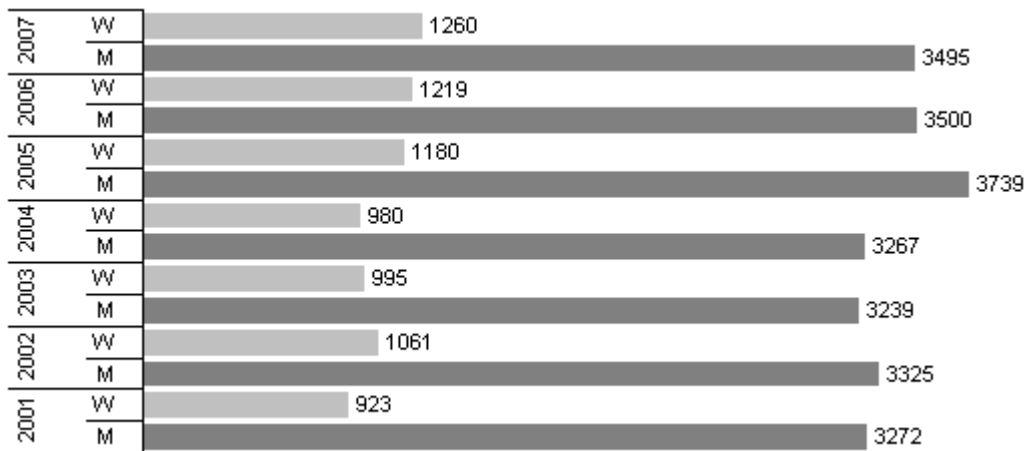


Abb. 3.3: Diagnosecluster Alkoholabhängigkeit in OÖ pro 100.000 Einwohner, 2001-2007

Tab. 3.8: Diagnosecluster Alkoholabhängigkeit 2007 nach Altersgruppen

Altersgruppen	Geschlecht	Entlassungen bei Alkoholabhängigkeit	Belagstage bei Alkoholabhängigkeit	Belagsdauer in Tagen	Wohnbevölkerung	Fälle pro 100.000 Einwohner
15 - 19 Jahre	M	29	370	12,8	46.953	61,8
	W	23	489	21,3	44.447	51,7
20 - 24 Jahre	M	61	837	13,7	46.008	132,6
	W	31	473	15,3	44.632	69,5
25 - 29 Jahre	M	130	1.635	12,6	44.692	290,9
	W	23	324	14,1	42.510	54,1
30 - 39 Jahre	M	570	7.573	13,3	102.031	558,7
	W	190	2.418	12,7	99.640	190,7
40 - 49 Jahre	M	1.191	16.258	13,7	118.023	1.009,1
	W	473	6.904	14,6	114.255	414,0
50 - 59 Jahre	M	926	15.136	16,4	86.039	1.076,3
	W	315	4.269	13,6	85.513	368,4
60 Jahre u. älter	M	588	6.553	11,1	126.031	466,6
	W	205	2.889	14,1	171.503	119,5
Oberösterreich	M	3.495	48.362	13,8	689.341	507,0
	W	1.260	17.766	14,1	716.333	175,9
Gesamt		4.755	66.128	13,9	1.405.674	338,3

Tab. 3.9: Diagnosecluster Alkoholabhängigkeit 2007 nach Bezirken

Bezirk	Geschlecht	Entlassungen bei Alkoholabhängigkeit	Belagstage bei Alkoholabhängigkeit	Belagsdauer in Tagen	Wohnbevölkerung	Fälle pro 100.000 Einwohner
Braunau	M	261	3.216	12,3	47.501	549,5
	W	84	1.057	12,6	49.076	171,2
Eferding	M	59	727	12,3	15.547	379,5
	W	11	160	14,6	15.789	69,7
Freistadt	M	96	1.374	14,3	32.528	295,1
	W	24	294	12,3	32.263	74,4
Gmunden	M	264	2.604	9,9	48.331	546,2
	W	91	1.057	11,6	51.781	175,7
Grieskirchen	M	175	1.923	11,0	30.896	566,4
	W	54	519	9,6	31.629	170,7
Kirchdorf	M	114	1.530	13,4	27.663	412,1
	W	17	262	15,4	28.117	60,5
Linz Stadt	M	745	10.070	13,5	89.606	831,4
	W	348	5.659	16,3	99.288	350,5
Linz-Land	M	278	6.058	21,8	66.587	417,5
	W	100	1.419	14,2	68.732	145,5
Perg	M	83	1.365	16,5	32.560	254,9
	W	41	578	14,1	32.822	124,9
Ried	M	152	2.003	13,2	28.810	527,6
	W	39	729	18,7	29.957	130,2
Rohrbach	M	112	1.468	13,1	28.961	386,7
	W	25	371	14,8	28.571	87,5
Schärding	M	118	1.608	13,6	28.317	416,7
	W	47	557	11,9	28.611	164,3
Steyr Stadt	M	149	2.307	15,5	18.706	796,5
	W	77	1.188	15,4	20.273	379,8
Steyr-Land	M	88	1.548	17,6	29.066	302,8
	W	32	502	15,7	29.676	107,8
Urfahr	M	127	1.917	15,1	39.923	318,1
	W	53	1.026	19,4	40.251	131,7
Vöcklabruck	M	242	3.534	14,6	63.672	380,1
	W	100	1.111	11,1	65.791	152,0
Wels Stadt	M	308	3.409	11,1	28.155	1.093,9
	W	84	916	10,9	30.468	275,7
Wels-Land	M	124	1.701	13,7	32.512	381,4
	W	33	361	10,9	33.238	99,3
Oberösterreich	M	3.495	48.362	13,8	689.341	507,0
	W	1.260	17.766	14,1	716.333	175,9
	Gesamt	4.755	66.128	13,9	1.405.674	338,3

3.4 Diagnosecluster „alkoholinduzierte körperliche Störungen“

Tab. 3.10: Diagnosecluster „alkoholinduzierte körperliche Störungen“ 2001-2007

Jahr	Geschlecht	Entlassungen bei alkoholinduzierten körperl. Störungen	Belagstage bei alkoholinduzierten körperl. Störungen	Belagsdauer in Tagen	Wohnbevölkerung	Fälle pro 100.000 Einwohner
2001	M	1.926	23.493	12,2	675.491	285,1
	W	521	6.445	12,4	706.502	73,7
2002	M	1.648	21.842	13,3	673.756	244,6
	W	445	6.090	13,7	705.077	63,1
2003	M	1.597	19.146	12,0	674.740	236,7
	W	339	4.459	13,2	705.737	48,0
2004	M	1.395	15.980	11,5	680.152	205,1
	W	367	4.111	11,2	709.049	51,8
2005	M	1.379	16.478	12,0	682.809	202,0
	W	370	4.581	12,4	710.593	52,1
2006	M	1.254	13.869	11,1	687.107	182,5
	W	289	3.213	11,1	714.943	40,4
2007	M	1.357	15.625	11,5	689.341	196,9
	W	378	4.618	12,2	716.333	52,8

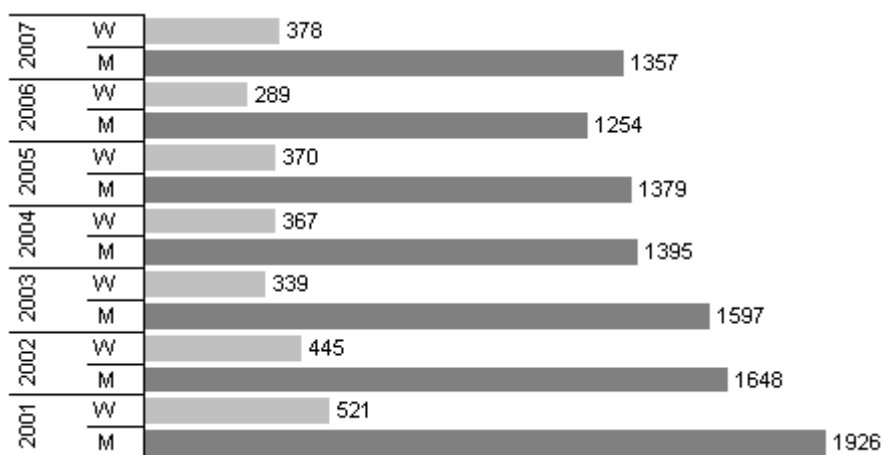


Abb. 3.4: Diagnosecluster „alkoholinduzierte körperliche Störungen“ in OÖ pro 100.000 Einwohner, 2001-2007

Tab. 3.11: Diagnosecluster „alkoholinduzierte körperliche Störungen“ 2007 nach Altersgruppen

Altersgruppen	Geschlecht	Entlassungen bei alkoholinduzierten körperl. Störungen	Belagstage bei alkoholinduzierten körperl. Störungen	Belagsdauer in Tagen	Wohnbevölkerung	Fälle pro 100.000 Einwohner
15 - 19 Jahre	M	1	0	0,0	46.953	2,1
	W	2	60	30,0	44.447	4,5
20 - 24 Jahre	M	3	62	20,7	46.008	6,5
	W	1	1	1,0	44.632	2,2
25 - 29 Jahre	M	12	102	8,5	44.692	26,9
30 - 39 Jahre	M	62	1.071	17,3	102.031	60,8
	W	17	277	16,3	99.640	17,1
40 - 49 Jahre	M	320	4.348	13,6	118.023	271,1
	W	97	1.376	14,2	114.255	84,9
50 - 59 Jahre	M	392	4.816	12,3	86.039	455,6
	W	115	1.397	12,2	85.513	134,5
60 Jahre u. älter	M	567	5.226	9,2	126.031	449,9
	W	146	1.507	10,3	171.503	85,1
Oberösterreich	M	1.357	15.625	11,5	689.341	196,9
	W	378	4.618	12,2	716.333	52,8
Gesamt		1.735	20.243	11,7	1.405.674	123,4

Tab. 3.12: Diagnosecluster „alkoholinduzierte körperliche Störungen“ 2007 nach Bezirken

Bezirk	Geschlecht	Entlassungen bei alkoholinduzierten körperl. Störungen	Belagstage bei alkoholinduzierten körperl. Störungen	Belagsdauer in Tagen	Wohnbevölkerung	Fälle pro 100.000 Einwohner
Braunau	M	105	1.084	10,3	47.501	221,0
	W	17	206	12,1	49.076	34,6
Eferding	M	22	287	13,1	15.547	141,5
	W	3	38	12,7	15.789	19,0
Freistadt	M	36	394	10,9	32.528	110,7
	W	4	25	6,3	32.263	12,4
Gmunden	M	88	1.081	12,3	48.331	182,1
	W	28	371	13,3	51.781	54,1
Grieskirchen	M	85	730	8,6	30.896	275,1
	W	27	221	8,2	31.629	85,4
Kirchdorf	M	43	795	18,5	27.663	155,4
	W	8	177	22,1	28.117	28,5
Linz Stadt	M	179	2.454	13,7	89.606	199,8
	W	74	1.148	15,5	99.288	74,5
Linz-Land	M	100	1.099	11,0	66.587	150,2
	W	20	333	16,7	68.732	29,1
Perg	M	37	546	14,8	32.560	113,6
	W	9	112	12,4	32.822	27,4
Ried	M	37	461	12,5	28.810	128,4
	W	9	134	14,9	29.957	30,0
Rohrbach	M	55	388	7,1	28.961	189,9
	W	7	98	14,0	28.571	24,5
Schärding	M	44	401	9,1	28.317	155,4
	W	10	88	8,8	28.611	35,0
Steyr Stadt	M	67	1.020	15,2	18.706	358,2
	W	26	300	11,5	20.273	128,2
Steyr-Land	M	68	809	11,9	29.066	234,0
	W	30	371	12,4	29.676	101,1
Urfahr	M	40	505	12,6	39.923	100,2
	W	16	260	16,3	40.251	39,8
Vöcklabruck	M	104	1.554	14,9	63.672	163,3
	W	38	340	9,0	65.791	57,8
Wels Stadt	M	158	1.400	8,9	28.155	561,2
	W	43	304	7,1	30.468	141,1
Wels-Land	M	89	617	6,9	32.512	273,7
	W	9	92	10,2	33.238	27,1
Oberösterreich	M	1.357	15.625	11,5	689.341	196,9
	W	378	4.618	12,2	716.333	52,8
Gesamt		1.735	20.243	11,7	1.405.674	123,4

4 Nikotin

4.1 alle Nikotindiagnosen (Gesamt)

Tab. 4.1: Diagnosecluster alle Nikotindiagnosen (Summe) 2001-2007

Jahr	Geschlecht	Entlassungen bei Nikotindiagnosen (Gesamt)	Belagstage bei Nikotindiagnosen (Gesamt)	Belagsdauer in Tagen	Wohnbevölkerung	Fälle pro 100.000 Einwohner
2001	M	4.793	35.689	7,5	675.491	709,6
	W	1.787	13.315	7,5	706.502	252,9
2002	M	5.827	38.156	6,6	673.756	864,9
	W	2.031	15.059	7,4	705.077	288,1
2003	M	6.356	43.947	6,9	674.740	942,0
	W	2.557	16.935	6,6	705.737	362,3
2004	M	7.086	45.065	6,4	680.152	1.041,8
	W	3.252	21.047	6,5	709.049	458,6
2005	M	7.682	46.609	6,1	682.809	1.125,1
	W	3.449	21.543	6,3	710.593	485,4
2006	M	8.582	54.071	6,3	687.107	1.249,0
	W	3.796	24.334	6,4	714.943	531,0
2007	M	9.033	55.187	6,1	689.341	1.310,4
	W	4.267	25.873	6,1	716.333	595,7

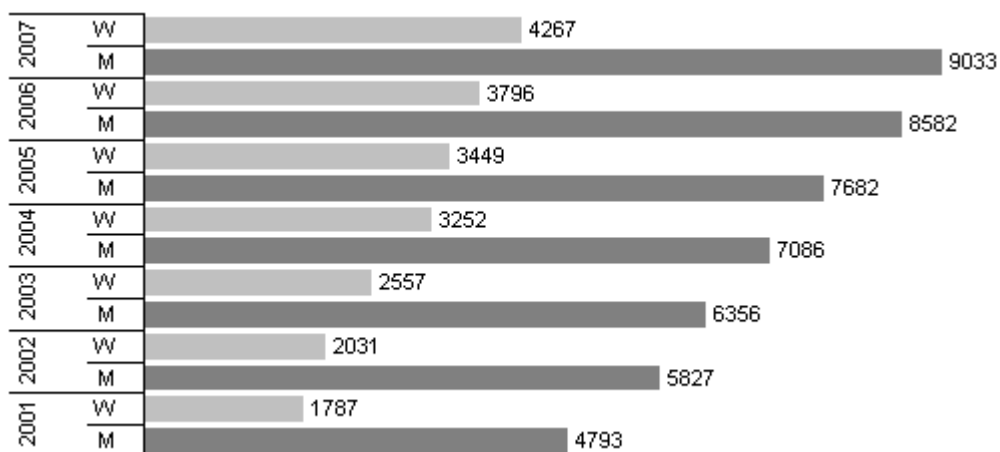


Abb. 4.1: Diagnosecluster alle Nikotindiagnosen (Summe) in OÖ pro 100.000 Einwohner, 2001-2007

Tab. 4.2: Diagnosecluster alle Nikotindiagnosen (Summe) 2007 nach Altersgruppen

Altersgruppen	Geschlecht	Entlassungen bei Nikotindiagnosen (Gesamt)	Belagstage bei Nikotindiagnosen (Gesamt)	Belagsdauer in Tagen	Wohnbevölkerung	Fälle pro 100.000 Einwohner
0 - 14 Jahre	M	5	8	1,6	119.564	4,2
	W	3	6	2,0	113.833	2,6
15 - 19 Jahre	M	59	249	4,2	46.953	125,7
	W	65	277	4,3	44.447	146,2
20 - 24 Jahre	M	107	631	5,9	46.008	232,6
	W	126	570	4,5	44.632	282,3
25 - 29 Jahre	M	155	1.009	6,5	44.692	346,8
	W	104	603	5,8	42.510	244,6
30 - 39 Jahre	M	517	3.236	6,3	102.031	506,7
	W	335	2.296	6,9	99.640	336,2
40 - 49 Jahre	M	1.395	10.278	7,4	118.023	1.182,0
	W	709	5.018	7,1	114.255	620,5
50 - 59 Jahre	M	2.448	15.118	6,2	86.039	2.845,2
	W	1.026	5.478	5,3	85.513	1.199,8
60 Jahre u. älter	M	4.347	24.658	5,7	126.031	3.449,2
	W	1.899	11.625	6,1	171.503	1.107,3
Oberösterreich	M	9.033	55.187	6,1	689.341	1.310,4
	W	4.267	25.873	6,1	716.333	595,7
Gesamt		13.300	81.060	6,1	1.405.674	946,2

4.1 alle Nikotindiagnosen (Gesamt)

Tab. 4.3: Diagnosecluster alle Nikotindiagnosen (Summe) 2007 nach Bezirken

Bezirk	Geschlecht	Entlassungen bei Nikotindiagnosen (Gesamt)	Belagstage bei Nikotindiagnosen (Gesamt)	Belagsdauer in Tagen	Wohnbevölkerung	Fälle pro 100.000 Einwohner
Braunau	M	576	3.560	6,2	47.501	1.212,6
	W	257	1.533	6,0	49.076	523,7
Eferding	M	161	1.067	6,6	15.547	1.035,6
	W	94	641	6,8	15.789	595,4
Freistadt	M	225	1.575	7,0	32.528	691,7
	W	136	558	4,1	32.263	421,5
Gmunden	M	533	3.122	5,9	48.331	1.102,8
	W	243	1.924	7,9	51.781	469,3
Grieskirchen	M	407	2.493	6,1	30.896	1.317,3
	W	108	858	7,9	31.629	341,5
Kirchdorf	M	286	2.159	7,6	27.663	1.033,9
	W	182	1.079	5,9	28.117	647,3
Linz Stadt	M	1.665	11.368	6,8	89.606	1.858,1
	W	884	5.794	6,6	99.288	890,3
Linz-Land	M	786	4.640	5,9	66.587	1.180,4
	W	259	1.546	6,0	68.732	376,8
Perg	M	309	1.889	6,1	32.560	949,0
	W	193	842	4,4	32.822	588,0
Ried	M	262	1.270	4,9	28.810	909,4
	W	81	601	7,4	29.957	270,4
Rohrbach	M	187	1.453	7,8	28.961	645,7
	W	80	482	6,0	28.571	280,0
Schärding	M	397	2.112	5,3	28.317	1.402,0
	W	74	469	6,3	28.611	258,6
Steyr Stadt	M	310	1.989	6,4	18.706	1.657,2
	W	226	1.230	5,4	20.273	1.114,8
Steyr-Land	M	291	1.554	5,3	29.066	1.001,2
	W	163	698	4,3	29.676	549,3
Urfahr	M	282	1.669	5,9	39.923	706,4
	W	143	770	5,4	40.251	355,3
Vöcklabruck	M	880	5.116	5,8	63.672	1.382,1
	W	343	2.620	7,6	65.791	521,3
Wels Stadt	M	959	5.322	5,6	28.155	3.406,1
	W	552	2.646	4,8	30.468	1.811,7
Wels-Land	M	517	2.829	5,5	32.512	1.590,2
	W	249	1.582	6,4	33.238	749,1
Oberösterreich	M	9.033	55.187	6,1	689.341	1.310,4
	W	4.267	25.873	6,1	716.333	595,7
Gesamt		13.300	81.060	6,1	1.405.674	946,2

4.2 Diagnosecluster Nikotinmissbrauch

Tab. 4.4: Diagnosecluster Nikotinmissbrauch 2001-2007

Jahr	Geschlecht	Entlassungen bei Nikotinmissbrauch	Belagstage bei Nikotinmissbrauch	Belagsdauer in Tagen	Wohnbevölkerung	Fälle pro 100.000 Einwohner
2001	M	1.686	13.477	8,0	675.491	249,6
	W	779	5.959	7,7	706.502	110,3
2002	M	2.245	16.351	7,3	673.756	333,2
	W	809	6.363	7,9	705.077	114,7
2003	M	2.847	22.395	7,9	674.740	421,9
	W	1.227	8.630	7,0	705.737	173,9
2004	M	3.264	23.033	7,1	680.152	479,9
	W	1.683	11.725	7,0	709.049	237,4
2005	M	3.591	23.748	6,6	682.809	525,9
	W	1.893	12.428	6,6	710.593	266,4
2006	M	4.153	30.293	7,3	687.107	604,4
	W	2.068	14.670	7,1	714.943	289,3
2007	M	4.715	33.795	7,2	689.341	684,0
	W	2.184	14.981	6,9	716.333	304,9

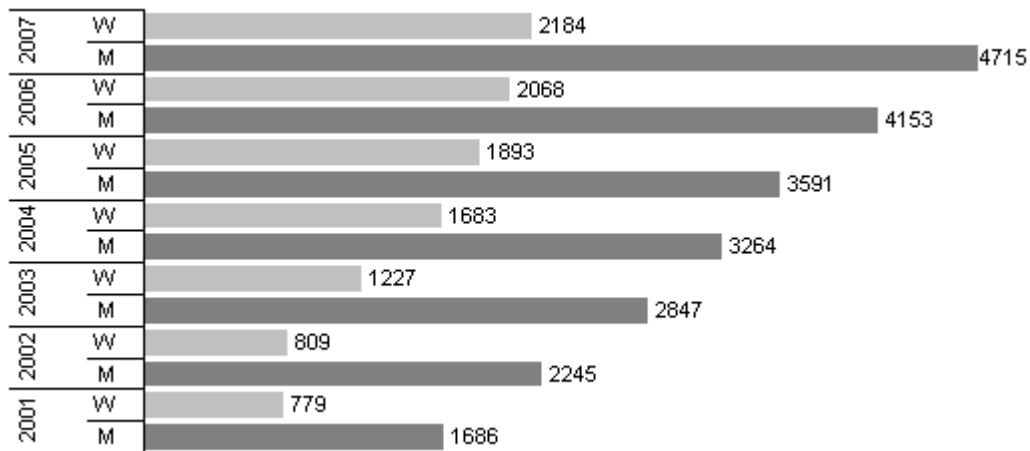


Abb. 4.2: Diagnosecluster Nikotinmissbrauch in OÖ pro 100.000 Einwohner, 2001-2007

Tab. 4.5: Diagnosecluster Nikotinmissbrauch 2007 nach Altersgruppen

Altersgruppen	Geschlecht	Entlassungen bei Nikotinmissbrauch	Belagstage bei Nikotinmissbrauch	Belagsdauer in Tagen	Wohnbevölkerung	Fälle pro 100.000 Einwohner
0 - 14 Jahre	M	5	8	1,6	119.564	4,2
	W	3	6	2,0	113.833	2,6
15 - 19 Jahre	M	59	249	4,2	46.953	125,7
	W	63	275	4,4	44.447	141,7
20 - 24 Jahre	M	105	616	5,9	46.008	228,2
	W	119	544	4,6	44.632	266,6
25 - 29 Jahre	M	152	995	6,6	44.692	340,1
	W	99	580	5,9	42.510	232,9
30 - 39 Jahre	M	443	2.975	6,7	102.031	434,2
	W	276	2.185	7,9	99.640	277,0
40 - 49 Jahre	M	1.093	9.083	8,3	118.023	926,1
	W	505	4.162	8,2	114.255	442,0
50 - 59 Jahre	M	1.388	10.003	7,2	86.039	1.613,2
	W	550	3.372	6,1	85.513	643,2
60 Jahre u. älter	M	1.470	9.866	6,7	126.031	1.166,4
	W	569	3.857	6,8	171.503	331,8
Oberösterreich	M	4.715	33.795	7,2	689.341	684,0
	W	2.184	14.981	6,9	716.333	304,9
Gesamt		6.899	48.776	7,1	1.405.674	490,8

Tab. 4.6: Diagnosecluster Nikotinmissbrauch 2007 nach Bezirken

Bezirk	Geschlecht	Entlassungen bei Nikotinmissbrauch	Belagstage bei Nikotinmissbrauch	Belagsdauer in Tagen	Wohnbevölkerung	Fälle pro 100.000 Einwohner
Braunau	M	384	2.735	7,1	47.501	808,4
	W	168	1.157	6,9	49.076	342,3
Eferding	M	97	678	7,0	15.547	623,9
	W	52	208	4,0	15.789	329,3
Freistadt	M	80	585	7,3	32.528	245,9
	W	35	215	6,1	32.263	108,5
Gmunden	M	305	2.046	6,7	48.331	631,1
	W	136	1.251	9,2	51.781	262,6
Grieskirchen	M	253	1.549	6,1	30.896	818,9
	W	86	563	6,6	31.629	271,9
Kirchdorf	M	141	1.170	8,3	27.663	509,7
	W	75	487	6,5	28.117	266,7
Linz Stadt	M	709	5.931	8,4	89.606	791,2
	W	402	3.074	7,7	99.288	404,9
Linz-Land	M	362	2.792	7,7	66.587	543,6
	W	124	679	5,5	68.732	180,4
Perg	M	91	805	8,9	32.560	279,5
	W	59	347	5,9	32.822	179,8
Ried	M	71	546	7,7	28.810	246,4
	W	38	302	8,0	29.957	126,8
Rohrbach	M	84	894	10,6	28.961	290,0
	W	14	129	9,2	28.571	49,0
Schärding	M	229	1.444	6,3	28.317	808,7
	W	44	349	7,9	28.611	153,8
Steyr Stadt	M	58	805	13,9	18.706	310,1
	W	35	488	13,9	20.273	172,6
Steyr-Land	M	61	602	9,9	29.066	209,9
	W	29	258	8,9	29.676	97,7
Urfahr	M	91	858	9,4	39.923	227,9
	W	47	338	7,2	40.251	116,8
Vöcklabruck	M	478	3.294	6,9	63.672	750,7
	W	195	1.872	9,6	65.791	296,4
Wels Stadt	M	798	4.698	5,9	28.155	2.834,3
	W	444	2.044	4,6	30.468	1.457,3
Wels-Land	M	423	2.363	5,6	32.512	1.301,1
	W	201	1.220	6,1	33.238	604,7
Oberösterreich	M	4.715	33.795	7,2	689.341	684,0
	W	2.184	14.981	6,9	716.333	304,9
Gesamt		6.899	48.776	7,1	1.405.674	490,8

5 Essstörungen

5.1 Diagnosecluster alle Essstörungen

Tab. 5.1: Diagnosecluster alle Essstörungen 2001-2007

Jahr	Geschlecht	Entlassungen bei Essstörungen (Gesamt)	Belagstage bei Essstörungen (Gesamt)	Belagsdauer in Tagen	Wohnbevölkerung	Fälle pro 100.000 Einwohner
2001	M	58	534	9,2	675.491	8,6
	W	463	6.670	14,4	706.502	65,5
2002	M	64	2.955	46,2	673.756	9,5
	W	387	4.315	11,2	705.077	54,9
2003	M	68	959	14,1	674.740	10,1
	W	558	6.962	12,5	705.737	79,1
2004	M	90	603	6,7	680.152	13,2
	W	665	8.738	13,1	709.049	93,8
2005	M	78	965	12,4	682.809	11,4
	W	631	7.401	11,7	710.593	88,8
2006	M	104	778	7,5	687.107	15,1
	W	496	7.802	15,7	714.943	69,4
2007	M	122	947	7,8	689.341	17,7
	W	627	9.497	15,2	716.333	87,5

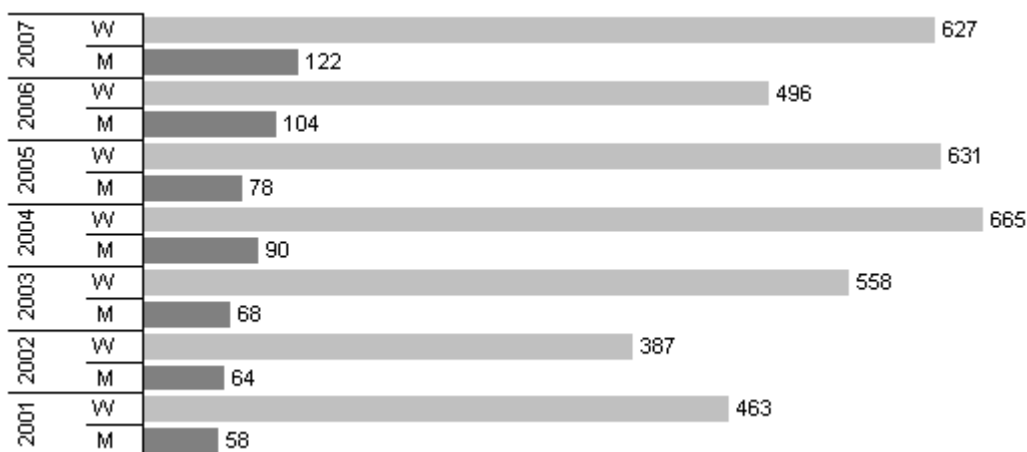


Abb. 5.1: Diagnosecluster alle Essstörungen in ÖÖ pro 100.000 Einwohner, 2001-2007

Tab. 5.2: Diagnosecluster alle Essstörungen 2007 nach Altersgruppen

Altersgruppen	Geschlecht	Entlassungen bei Essstörungen (Gesamt)	Belagstage bei Essstörungen (Gesamt)	Belagsdauer in Tagen	Wohnbevölkerung	Fälle pro 100.000 Einwohner
0 - 14 Jahre	M	56	330	5,9	119.564	46,8
	W	128	1.625	12,7	113.833	112,4
15 - 19 Jahre	M	15	107	7,1	46.953	31,9
	W	121	1.920	15,9	44.447	272,2
20 - 24 Jahre	M	11	147	13,4	46.008	23,9
	W	95	1.813	19,1	44.632	212,9
25 - 29 Jahre	M	9	86	9,6	44.692	20,1
	W	76	1.579	20,8	42.510	178,8
30 - 39 Jahre	M	13	87	6,7	102.031	12,7
	W	67	971	14,5	99.640	67,2
40 - 49 Jahre	M	9	65	7,2	118.023	7,6
	W	70	896	12,8	114.255	61,3
50 - 59 Jahre	W	22	214	9,7	85.513	25,7
60 Jahre u. älter	M	9	125	13,9	126.031	7,1
	W	48	479	10,0	171.503	28,0
Oberösterreich	M	122	947	7,8	689.341	17,7
	W	627	9.497	15,1	716.333	87,5
	Gesamt	749	10.444	13,9	1.405.674	53,3

Tab. 5.3: Diagnosecluster alle Essstörungen 2007 nach Bezirken

Bezirk	Geschlecht	Entlassungen bei Essstörungen (Gesamt)	Belagstage bei Essstörungen (Gesamt)	Belagsdauer in Tagen	Wohnbevölkerung	Fälle pro 100.000 Einwohner
Braunau	M	9	24	2,7	47.501	18,9
	W	15	80	5,3	49.076	30,6
Eferding	M	4	17	4,3	15.547	25,7
	W	2	5	2,5	15.789	12,7
Freistadt	M	1	2	2,0	32.528	3,1
	W	18	240	13,3	32.263	55,8
Gmunden	W	35	584	16,7	51.781	67,6
Grieskirchen	M	4	27	6,8	30.896	12,9
	W	26	420	16,2	31.629	82,2
Kirchdorf	M	4	42	10,5	27.663	14,5
	W	17	223	13,1	28.117	60,5
Linz Stadt	M	42	248	5,9	89.606	46,9
	W	165	2.956	17,9	99.288	166,2
Linz-Land	M	14	117	8,4	66.587	21,0
	W	75	735	9,8	68.732	109,1
Perg	M	8	162	20,3	32.560	24,6
	W	8	90	11,3	32.822	24,4
Ried	M	5	12	2,4	28.810	17,4
	W	16	270	16,9	29.957	53,4
Rohrbach	M	2	62	31,0	28.961	6,9
	W	17	300	17,7	28.571	59,5
Schärding	M	10	51	5,1	28.317	35,3
	W	21	254	12,1	28.611	73,4
Steyr Stadt	M	2	6	3,0	18.706	10,7
	W	23	418	18,2	20.273	113,5
Steyr-Land	M	2	28	14,0	29.066	6,9
	W	36	591	16,4	29.676	121,3
Urfahr	W	35	428	12,2	40.251	87,0
Vöcklabruck	M	5	61	12,2	63.672	7,9
	W	46	741	16,1	65.791	69,9
Wels Stadt	M	7	72	10,3	28.155	24,9
	W	49	711	14,5	30.468	160,8
Wels-Land	M	3	16	5,3	32.512	9,2
	W	23	451	19,6	33.238	69,2
Oberösterreich	M	122	947	7,8	689.341	17,7
	W	627	9.497	15,1	716.333	87,5
Gesamt		749	10.444	13,9	1.405.674	53,3

5.2 Diagnosecluster Anorexie und Bulimie

Tab. 5.4: Diagnosecluster Anorexie und Bulimie 2001-2007

Jahr	Geschlecht	Entlassungen bei Anorexie bzw. Bulimie	Belagstage bei Anorexie bzw. Bulimie	Belagsdauer in Tagen	Wohnbevölkerung	Fälle pro 100.000 Einwohner
2001	M	12	123	10,3	675.491	1,8
	W	331	5.154	15,6	706.502	46,9
2002	M	24	523	21,8	673.756	3,6
	W	226	3.133	13,9	705.077	32,1
2003	M	16	325	20,3	674.740	2,4
	W	399	5.079	12,7	705.737	56,5
2004	M	22	230	10,5	680.152	3,2
	W	405	6.365	15,7	709.049	57,1
2005	M	22	450	20,5	682.809	3,2
	W	456	5.866	12,9	710.593	64,2
2006	M	29	374	12,9	687.107	4,2
	W	336	5.926	17,6	714.943	47,0
2007	M	21	412	19,6	689.341	3,0
	W	413	7.188	17,4	716.333	57,7

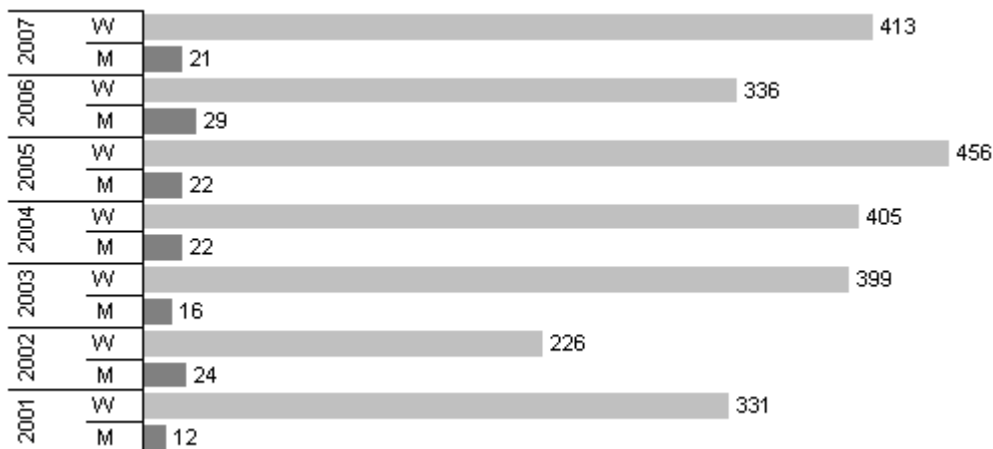


Abb. 5.2: Diagnosecluster Anorexie und Bulimie in OÖ pro 100.000 Einwohner, 2001-2007

Tab. 5.5: Diagnosecluster Anorexie und Bulimie 2007 nach Altersgruppen

Altersgruppen	Geschlecht	Entlassungen bei Anorexie bzw. Bulimie	Belagstage bei Anorexie bzw. Bulimie	Belagsdauer in Tagen	Wohnbevölkerung	Fälle pro 100.000 Einwohner
0 - 14 Jahre	M	2	48	24,0	119.564	1,7
	W	85	1.467	17,3	113.833	74,7
15 - 19 Jahre	M	8	96	12,0	46.953	17,0
	W	104	1.743	16,8	44.447	234,0
20 - 24 Jahre	M	2	110	55,0	46.008	4,3
	W	72	1.517	21,1	44.632	161,3
25 - 29 Jahre	M	3	80	26,7	44.692	6,7
	W	59	1.282	21,7	42.510	138,8
30 - 39 Jahre	M	3	50	16,7	102.031	2,9
	W	47	683	14,5	99.640	47,2
40 - 49 Jahre	M	2	22	11,0	118.023	1,7
	W	36	348	9,7	114.255	31,5
50 - 59 Jahre	W	7	122	17,4	85.513	8,2
60 Jahre u. älter	M	1	6	6,0	126.031	0,8
	W	3	26	8,7	171.503	1,7
Oberösterreich	M	21	412	19,6	689.341	3,0
	W	413	7.188	17,4	716.333	57,7
	Gesamt	434	7.600	17,5	1.405.674	30,9

Tab. 5.6: Diagnosecluster Anorexie und Bulimie 2007 nach Bezirken

Bezirk	Geschlecht	Entlassungen bei Anorexie bzw. Bulimie	Belagstage bei Anorexie bzw. Bulimie	Belagsdauer in Tagen	Wohnbevölkerung	Fälle pro 100.000 Einwohner
Braunau	W	7	42	6,0	49.076	14,3
Eferding	M	1	10	10,0	15.547	6,4
Freistadt	W	14	187	13,4	32.263	43,4
Gmunden	W	32	568	17,8	51.781	61,8
Grieskirchen	M	2	24	12,0	30.896	6,5
	W	20	390	19,5	31.629	63,2
Kirchdorf	W	11	120	10,9	28.117	39,1
Linz Stadt	M	2	7	3,5	89.606	2,2
	W	100	2.016	20,2	99.288	100,7
Linz-Land	M	3	50	16,7	66.587	4,5
	W	42	505	12,0	68.732	61,1
Perg	M	2	110	55,0	32.560	6,1
	W	3	58	19,3	32.822	9,1
Ried	W	11	231	21,0	29.957	36,7
Rohrbach	M	1	56	56,0	28.961	3,5
	W	12	231	19,3	28.571	42,0
Schärding	M	2	22	11,0	28.317	7,1
	W	11	168	15,3	28.611	38,4
Steyr Stadt	W	13	267	20,5	20.273	64,1
Steyr-Land	M	1	24	24,0	29.066	3,4
	W	17	278	16,4	29.676	57,3
Urfahr	W	26	364	14,0	40.251	64,6
Vöcklabruck	M	1	38	38,0	63.672	1,6
	W	38	696	18,3	65.791	57,8
Wels Stadt	M	6	71	11,8	28.155	21,3
	W	41	679	16,6	30.468	134,6
Wels-Land	W	15	388	25,9	33.238	45,1
Oberösterreich	M	21	412	19,6	689.341	3,0
	W	413	7.188	17,4	716.333	57,7
Gesamt		434	7.600	17,5	1.405.674	30,9

6 Medikamente

6.1 Diagnosecluster Medikamentenmissbrauch und Abhängigkeit

Tab. 6.1: Diagnosecluster Medikamentenmissbrauch und Abhängigkeit 2001-2007

Jahr	Geschlecht	Entlassungen bei Medikamentenabhängigkeit	Belagstage bei Medikamentenabhängigkeit	Belagsdauer in Tagen	Wohnbevölkerung	Fälle pro 100.000 Einwohner
2001	M	174	2.431	14,0	675.491	25,8
	W	337	4.888	14,5	706.502	47,7
2002	M	249	3.538	14,2	673.756	37,0
	W	383	6.932	18,1	705.077	54,3
2003	M	283	3.981	14,1	674.740	41,9
	W	477	6.434	13,5	705.737	67,6
2004	M	308	4.565	14,8	680.152	45,3
	W	524	7.840	15,0	709.049	73,9
2005	M	321	4.632	14,4	682.809	47,0
	W	579	8.240	14,2	710.593	81,5
2006	M	357	5.198	14,6	687.107	52,0
	W	582	9.431	16,2	714.943	81,4
2007	M	401	6.359	15,9	689.341	58,2
	W	665	11.054	16,6	716.333	92,8

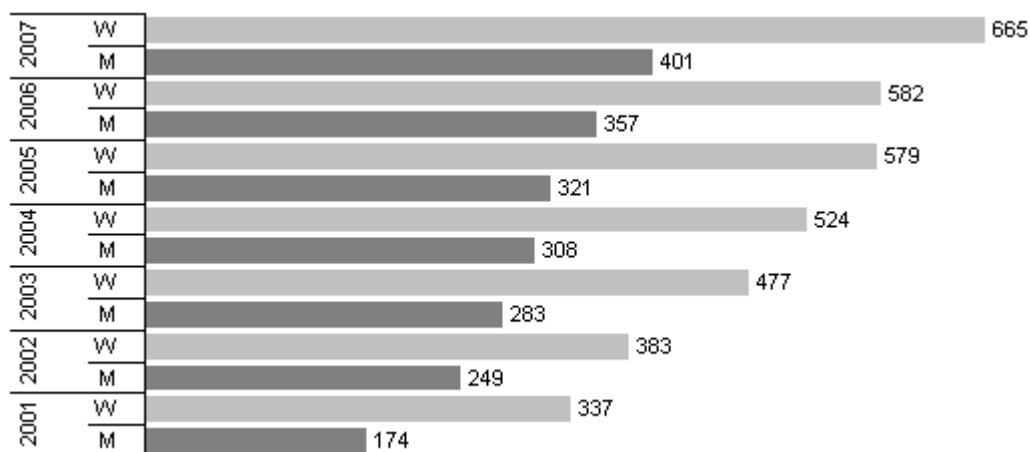


Abb. 6.1: Diagnosecluster Medikamentenmissbrauch und Abhängigkeit in OÖ pro 100.000 Einwohner, 2001-2007

Tab. 6.2: Diagnosecluster Medikamentenmissbrauch und Abhängigkeit 2007 nach Altersgruppen

Altersgruppen	Geschlecht	Entlassungen bei Medikamentenabhängigkeit	Belagstage bei Medikamentenabhängigkeit	Belagsdauer in Tagen	Wohnbevölkerung	Fälle pro 100.000 Einwohner
15 - 19 Jahre	M	13	124	9,5	46.953	27,7
	W	9	76	8,4	44.447	20,2
20 - 24 Jahre	M	41	604	14,7	46.008	89,1
	W	18	244	13,6	44.632	40,3
25 - 29 Jahre	M	39	501	12,9	44.692	87,3
	W	24	408	17,0	42.510	56,5
30 - 39 Jahre	M	72	1.132	15,7	102.031	70,6
	W	79	1.287	16,3	99.640	79,3
40 - 49 Jahre	M	95	1.453	15,3	118.023	80,5
	W	138	2.503	18,1	114.255	120,8
50 - 59 Jahre	M	61	1.081	17,7	86.039	70,9
	W	117	2.360	20,2	85.513	136,8
60 Jahre u. älter	M	80	1.464	18,3	126.031	63,5
	W	280	4.176	14,9	171.503	163,3
Oberösterreich	M	401	6.359	15,9	689.341	58,2
	W	665	11.054	16,6	716.333	92,8
Gesamt		1.066	17.413	16,3	1.405.674	75,8

Tab. 6.3: Diagnosecluster Medikamentenmissbrauch und Abhängigkeit 2007 nach Bezirken

Bezirk	Geschlecht	Entlassungen bei Medikamentenabhängigkeit	Belagstage bei Medikamentenabhängigkeit	Belagsdauer in Tagen	Wohnbevölkerung	Fälle pro 100.000 Einwohner
Braunau	M	26	409	15,7	47.501	54,7
	W	49	599	12,2	49.076	99,8
Eferding	M	5	52	10,4	15.547	32,2
	W	22	460	20,9	15.789	139,3
Freistadt	M	5	146	29,2	32.528	15,4
	W	15	233	15,5	32.263	46,5
Gmunden	M	27	363	13,4	48.331	55,9
	W	33	449	13,6	51.781	63,7
Grieskirchen	M	20	346	17,3	30.896	64,7
	W	40	544	13,6	31.629	126,5
Kirchdorf	M	6	71	11,8	27.663	21,7
	W	10	188	18,8	28.117	35,6
Linz Stadt	M	83	1.193	14,4	89.606	92,6
	W	162	3.065	18,9	99.288	163,2
Linz-Land	M	31	679	21,9	66.587	46,6
	W	28	545	19,5	68.732	40,7
Perg	M	7	210	30,0	32.560	21,5
	W	27	472	17,5	32.822	82,3
Ried	M	3	67	22,3	28.810	10,4
	W	9	184	20,4	29.957	30,0
Rohrbach	M	7	159	22,7	28.961	24,2
	W	8	231	28,9	28.571	28,0
Schärding	M	1	56	56,0	28.317	3,5
	W	12	170	14,2	28.611	41,9
Steyr Stadt	M	25	389	15,6	18.706	133,6
	W	32	612	19,1	20.273	157,8
Steyr-Land	M	5	73	14,6	29.066	17,2
	W	18	343	19,1	29.676	60,7
Urfahr	M	13	280	21,5	39.923	32,6
	W	12	287	23,9	40.251	29,8
Vöcklabruck	M	60	647	10,8	63.672	94,2
	W	72	982	13,6	65.791	109,4
Wels Stadt	M	67	1.092	16,3	28.155	238,0
	W	68	910	13,4	30.468	223,2
Wels-Land	M	10	127	12,7	32.512	30,8
	W	48	780	16,3	33.238	144,4
Oberösterreich	M	401	6.359	15,9	689.341	58,2
	W	665	11.054	16,6	716.333	92,8
Gesamt		1.066	17.413	16,3	1.405.674	75,8

6.2 Diagnosecluster Vergiftungen durch Medikamentenmissbrauch

Tab. 6.4: Diagnosecluster Vergiftungen durch Medikamentenmissbrauch 2001-2007

Jahr	Geschlecht	Entlassungen bei Medikamentenvergiftungen	Belagstage bei Medikamentenvergiftungen	Belagsdauer in Tagen	Wohnbevölkerung	Fälle pro 100.000 Einwohner
2001	M	19	59	3,1	675.491	2,8
	W	27	260	9,6	706.502	3,8
2002	M	17	49	2,9	673.756	2,5
	W	31	190	6,1	705.077	4,4
2003	M	14	97	6,9	674.740	2,1
	W	20	94	4,7	705.737	2,8
2004	M	21	102	4,9	680.152	3,1
	W	27	93	3,4	709.049	3,8
2005	M	14	32	2,3	682.809	2,1
	W	22	105	4,8	710.593	3,1
2006	M	15	44	2,9	687.107	2,2
	W	18	107	5,9	714.943	2,5
2007	M	11	109	9,9	689.341	1,6
	W	21	154	7,3	716.333	2,9

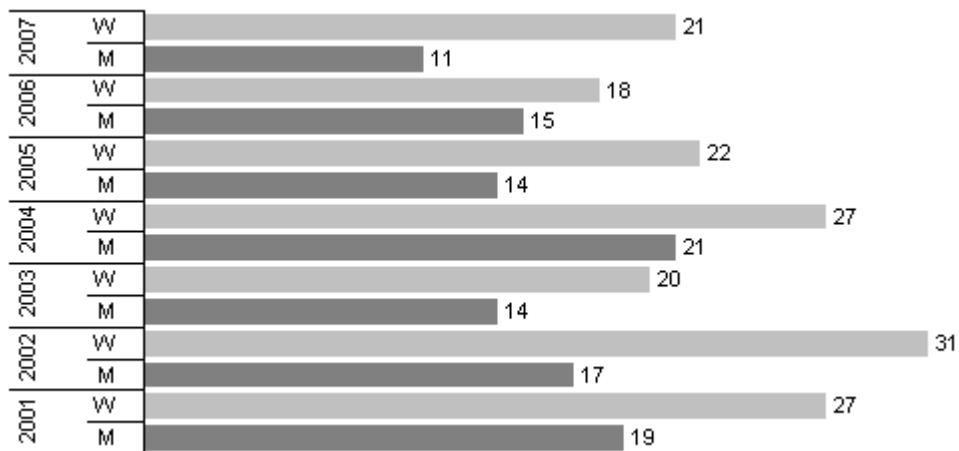


Abb. 6.2: Diagnosecluster Vergiftungen durch Medikamentenmissbrauch in OÖ pro 100.000 Einwohner, 2001-2007

Tab. 6.5: Diagnosecluster Vergiftungen durch Medikamentenmissbrauch 2007 nach Altersgruppen

Altersgruppen	Geschlecht	Entlassungen bei Medikamentenvergiftungen	Belagstage bei Medikamentenvergiftungen	Belagsdauer in Tagen	Wohnbevölkerung	Fälle pro 100.000 Einwohner
15 - 19 Jahre	W	5	9	1,8	44.447	11,2
20 - 24 Jahre	M	2	2	1,0	46.008	4,3
	W	1	0	0,0	44.632	2,2
25 - 29 Jahre	M	3	39	13,0	44.692	6,7
	W	3	19	6,3	42.510	7,1
30 - 39 Jahre	M	1	3	3,0	102.031	1,0
	W	3	14	4,7	99.640	3,0
40 - 49 Jahre	M	2	44	22,0	118.023	1,7
50 - 59 Jahre	M	2	18	9,0	86.039	2,3
	W	3	58	19,3	85.513	3,5
60 Jahre u. älter	M	1	3	3,0	126.031	0,8
	W	6	54	9,0	171.503	3,5
Oberösterreich	M	11	109	9,9	689.341	1,6
	W	21	154	7,3	716.333	2,9
	Gesamt	32	263	8,2	1.405.674	2,3

Tab. 6.6: Diagnosecluster Vergiftungen durch Medikamentenmissbrauch 2007 nach Bezirken

Bezirk	Geschlecht	Entlassungen bei Medikamentenvergiftungen	Belagstage bei Medikamentenvergiftungen	Belagsdauer in Tagen	Wohnbevölkerung	Fälle pro 100.000 Einwohner
Eferding	W	1	10	10,0	15.789	6,3
Grieskirchen	M	1	3	3,0	30.896	3,2
Linz Stadt	M	3	34	11,3	89.606	3,3
	W	6	74	12,3	99.288	6,0
Linz-Land	W	2	7	3,5	68.732	2,9
Perg	W	2	14	7,0	32.822	6,1
Ried	W	1	1	1,0	29.957	3,3
Rohrbach	M	1	3	3,0	28.961	3,5
	W	1	4	4,0	28.571	3,5
Schärding	M	2	29	14,5	28.317	7,1
	W	1	5	5,0	28.611	3,5
Steyr Stadt	M	1	1	1,0	18.706	5,3
Steyr-Land	M	1	1	1,0	29.066	3,4
	W	2	8	4,0	29.676	6,7
Wels Stadt	M	2	38	19,0	28.155	7,1
	W	3	10	3,3	30.468	9,8
Wels-Land	W	2	21	10,5	33.238	6,0
Oberösterreich	M	11	109	9,9	689.341	1,6
	W	21	154	7,3	716.333	2,9
	Gesamt	32	263	8,2	1.405.674	2,3

7 Drogenrelevante LKF-Daten

7.1 Alle diagnostizierten Drogenstörungen

Tab. 7.1: Diagnosecluster alle Drogendiagnosen 2001-2007

Jahr	Geschlecht	Entlassungen bei Drogenstörungen (Gesamt)	Belagstage bei Drogenstörungen (Gesamt)	Belagsdauer in Tagen	Wohnbevölkerung	Fälle pro 100.000 Einwohner
2001	M	593	6.840	11,5	675.491	87,8
	W	290	3.206	11,1	706.502	41,0
2002	M	730	7.734	10,6	673.756	108,3
	W	300	2.972	9,9	705.077	42,5
2003	M	738	8.167	11,1	674.740	109,4
	W	311	3.254	10,5	705.737	44,1
2004	M	824	10.748	13,0	680.152	121,1
	W	399	4.127	10,3	709.049	56,3
2005	M	930	13.048	14,0	682.809	136,2
	W	429	4.901	11,4	710.593	60,4
2006	M	1.009	12.229	12,1	687.107	146,8
	W	378	4.885	12,9	714.943	52,9
2007	M	907	14.904	16,4	689.341	131,6
	W	396	4.848	12,2	716.333	55,3

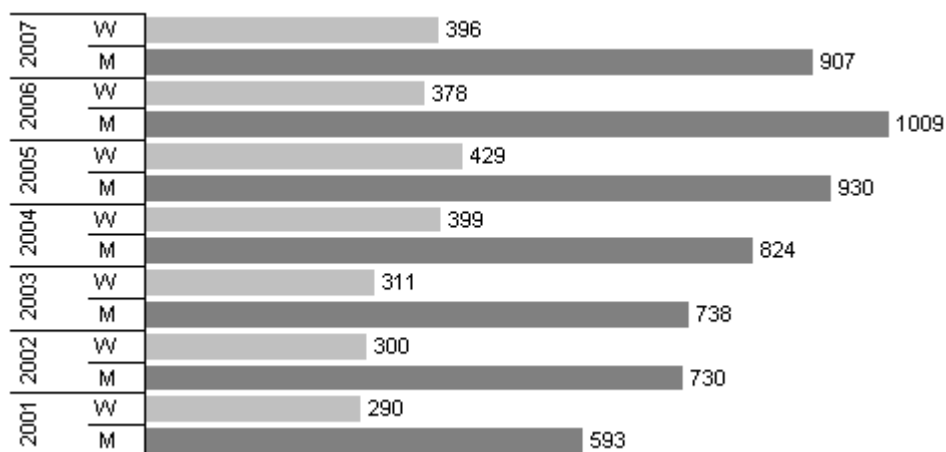


Abb. 7.1: Diagnosecluster alle Drogendiagnosen in ÖÖ pro 100.000 Einwohner, 2001-2007

Tab. 7.2: Diagnosecluster alle Drogendiagnosen 2007 nach Altersgruppen

Altersgruppen	Geschlecht	Entlassungen bei Drogenstörungen (Gesamt)	Belagstage bei Drogenstörungen (Gesamt)	Belagsdauer in Tagen	Wohnbevölkerung	Fälle pro 100.000 Einwohner
0 - 14 Jahre	M	9	109	12,1	119.564	7,5
	W	6	56	9,3	113.833	5,3
15 - 19 Jahre	M	96	896	9,3	46.953	204,5
	W	54	585	10,8	44.447	121,5
20 - 24 Jahre	M	228	2.403	10,5	46.008	495,6
	W	76	923	12,1	44.632	170,3
25 - 29 Jahre	M	166	4.913	29,6	44.692	371,4
	W	58	636	11,0	42.510	136,4
30 - 39 Jahre	M	176	3.822	21,7	102.031	172,5
	W	71	789	11,1	99.640	71,3
40 - 49 Jahre	M	152	1.884	12,4	118.023	128,8
	W	80	999	12,5	114.255	70,0
50 - 59 Jahre	M	51	536	10,5	86.039	59,3
	W	25	474	19,0	85.513	29,2
60 Jahre u. älter	M	29	341	11,8	126.031	23,0
	W	26	386	14,9	171.503	15,2
Oberösterreich	M	907	14.904	16,4	689.341	131,6
	W	396	4.848	12,2	716.333	55,3
Gesamt		1.303	19.752	15,2	1.405.674	92,7

Tab. 7.3: Diagnosecluster alle Drogendiagnosen 2007 nach Bezirken

Bezirk	Geschlecht	Entlassungen bei Drogenstörungen (Gesamt)	Belagstage bei Drogenstörungen (Gesamt)	Belagsdauer in Tagen	Wohnbevölkerung	Fälle pro 100.000 Einwohner
Braunau	M	48	560	11,7	47.501	101,1
	W	13	72	5,5	49.076	26,5
Eferding	M	18	207	11,5	15.547	115,8
	W	11	115	10,5	15.789	69,7
Freistadt	M	11	116	10,6	32.528	33,8
	W	2	16	8,0	32.263	6,2
Gmunden	M	49	408	8,3	48.331	101,4
	W	13	169	13,0	51.781	25,1
Grieskirchen	M	28	396	14,1	30.896	90,6
	W	21	161	7,7	31.629	66,4
Kirchdorf	M	26	218	8,4	27.663	94,0
	W	6	84	14,0	28.117	21,3
Linz Stadt	M	241	4.552	18,9	89.606	269,0
	W	134	1.950	14,6	99.288	135,0
Linz-Land	M	68	3.233	47,5	66.587	102,1
	W	22	246	11,2	68.732	32,0
Perg	M	17	185	10,9	32.560	52,2
	W	9	124	13,8	32.822	27,4
Ried	M	12	207	17,3	28.810	41,7
	W	5	14	2,8	29.957	16,7
Rohrbach	M	7	73	10,4	28.961	24,2
	W	4	25	6,3	28.571	14,0
Schärding	M	7	78	11,1	28.317	24,7
	W	13	183	14,1	28.611	45,4
Steyr Stadt	M	79	699	8,9	18.706	422,3
	W	36	475	13,2	20.273	177,6
Steyr-Land	M	29	319	11,0	29.066	99,8
	W	3	44	14,7	29.676	10,1
Urfahr	M	22	237	10,8	39.923	55,1
	W	6	86	14,3	40.251	14,9
Vöcklabruck	M	109	1.961	18,0	63.672	171,2
	W	25	453	18,1	65.791	38,0
Wels Stadt	M	111	1.179	10,6	28.155	394,2
	W	56	469	8,4	30.468	183,8
Wels-Land	M	25	276	11,0	32.512	76,9
	W	17	162	9,5	33.238	51,1
Oberösterreich	M	907	14.904	16,4	689.341	131,6
	W	396	4.848	12,2	716.333	55,3
	Gesamt	1.303	19.752	15,2	1.405.674	92,7

7.2 Diagnosecluster Drogenabhängigkeit

Tab. 7.4: Diagnosecluster Drogenabhängigkeit 2001-2007

Jahr	Geschlecht	Entlassungen bei Drogenabhängigkeit	Belagstage bei Drogenabhängigkeit	Belagsdauer in Tagen	Wohnbevölkerung	Fälle pro 100.000 Einwohner
2001	M	377	4.223	11,2	675.491	55,8
	W	171	1.840	10,8	706.502	24,2
2002	M	407	4.027	9,9	673.756	60,4
	W	157	1.651	10,5	705.077	22,3
2003	M	430	4.853	11,3	674.740	63,7
	W	174	2.028	11,7	705.737	24,7
2004	M	445	4.589	10,3	680.152	65,4
	W	209	2.243	10,7	709.049	29,5
2005	M	549	5.789	10,5	682.809	80,4
	W	245	2.632	10,7	710.593	34,5
2006	M	598	7.646	12,8	687.107	87,0
	W	214	2.857	13,4	714.943	29,9
2007	M	532	10.454	19,7	689.341	77,2
	W	220	2.651	12,1	716.333	30,7

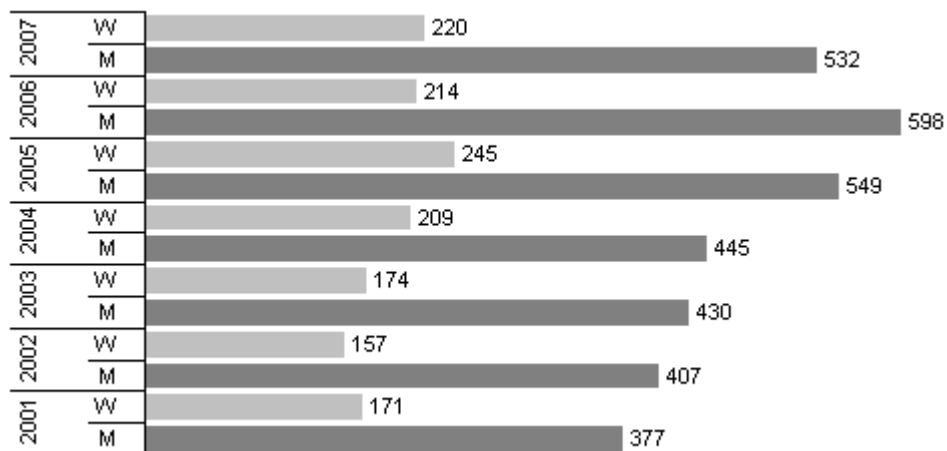


Abb. 7.2: Diagnosecluster Drogenabhängigkeit in OÖ pro 100.000 Einwohner, 2001-2007

Tab. 7.5: Diagnosecluster Drogenabhängigkeit 2007 nach Altersgruppen

Altersgruppen	Geschlecht	Entlassungen bei Drogenabhängigkeit	Belagstage bei Drogenabhängigkeit	Belagsdauer in Tagen	Wohnbevölkerung	Fälle pro 100.000 Einwohner
0 - 14 Jahre	M	5	36	7,2	119.564	4,2
15 - 19 Jahre	M	41	333	8,1	46.953	87,3
	W	32	335	10,5	44.447	72,0
20 - 24 Jahre	M	138	1.403	10,2	46.008	299,9
	W	50	547	10,9	44.632	112,0
25 - 29 Jahre	M	99	4.185	42,3	44.692	221,5
	W	28	327	11,7	42.510	65,9
30 - 39 Jahre	M	107	2.868	26,8	102.031	104,9
	W	42	457	10,9	99.640	42,2
40 - 49 Jahre	M	97	1.060	10,9	118.023	82,2
	W	42	522	12,4	114.255	36,8
50 - 59 Jahre	M	35	395	11,3	86.039	40,7
	W	18	358	19,9	85.513	21,0
60 Jahre u. älter	M	10	174	17,4	126.031	7,9
	W	8	105	13,1	171.503	4,7
Oberösterreich	M	532	10.454	19,7	689.341	77,2
	W	220	2.651	12,1	716.333	30,7
Gesamt		752	13.105	17,4	1.405.674	53,5

Tab. 7.6: Diagnosecluster Drogenabhängigkeit 2007 nach Bezirken

Bezirk	Geschlecht	Entlassungen bei Drogenabhängigkeit	Belagstage bei Drogenabhängigkeit	Belagsdauer in Tagen	Wohnbevölkerung	Fälle pro 100.000 Einwohner
Braunau	M	34	361	10,6	47.501	71,6
	W	8	63	7,9	49.076	16,3
Eferding	M	9	51	5,7	15.547	57,9
	W	6	34	5,7	15.789	38,0
Freistadt	M	5	51	10,2	32.528	15,4
Gmunden	M	38	320	8,4	48.331	78,6
	W	6	86	14,3	51.781	11,6
Grieskirchen	M	7	117	16,7	30.896	22,7
	W	13	122	9,4	31.629	41,1
Kirchdorf	M	13	87	6,7	27.663	47,0
	W	3	59	19,7	28.117	10,7
Linz Stadt	M	144	3.237	22,5	89.606	160,7
	W	70	892	12,7	99.288	70,5
Linz-Land	M	40	2.810	70,3	66.587	60,1
	W	11	125	11,4	68.732	16,0
Perg	M	8	92	11,5	32.560	24,6
	W	3	25	8,3	32.822	9,1
Ried	M	10	146	14,6	28.810	34,7
	W	4	9	2,3	29.957	13,4
Rohrbach	M	3	13	4,3	28.961	10,4
	W	4	25	6,3	28.571	14,0
Schärding	M	5	35	7,0	28.317	17,7
	W	9	147	16,3	28.611	31,5
Steyr Stadt	M	53	520	9,8	18.706	283,3
	W	16	222	13,9	20.273	78,9
Steyr-Land	M	12	134	11,2	29.066	41,3
	W	2	33	16,5	29.676	6,7
Urfahr	M	11	102	9,3	39.923	27,6
	W	2	26	13,0	40.251	5,0
Vöcklabruck	M	77	1.649	21,4	63.672	120,9
	W	13	312	24,0	65.791	19,8
Wels Stadt	M	50	594	11,9	28.155	177,6
	W	40	346	8,7	30.468	131,3
Wels-Land	M	13	135	10,4	32.512	40,0
	W	10	125	12,5	33.238	30,1
Oberösterreich	M	532	10.454	19,7	689.341	77,2
	W	220	2.651	12,1	716.333	30,7
Gesamt		752	13.105	17,4	1.405.674	53,5

7.3 Diagnosecluster Vergiftungen durch Drogenmissbrauch

Tab. 7.7: Diagnosecluster Vergiftungen durch Drogenmissbrauch 2001-2007

Jahr	Geschlecht	Entlassungen bei Drogenvergiftungen	Belagstage bei Drogenvergiftungen	Belagsdauer in Tagen	Wohnbevölkerung	Fälle pro 100.000 Einwohner
2001	M	50	376	7,5	675.491	7,4
	W	21	93	4,4	706.502	3,0
2002	M	31	206	6,7	673.756	4,6
	W	24	122	5,1	705.077	3,4
2003	M	40	243	6,1	674.740	5,9
	W	32	206	6,4	705.737	4,5
2004	M	38	200	5,3	680.152	5,6
	W	31	220	7,1	709.049	4,4
2005	M	44	237	5,4	682.809	6,4
	W	21	135	6,4	710.593	3,0
2006	M	54	226	4,2	687.107	7,9
	W	23	229	10,0	714.943	3,2
2007	M	48	236	4,9	689.341	7,0
	W	25	153	6,1	716.333	3,5

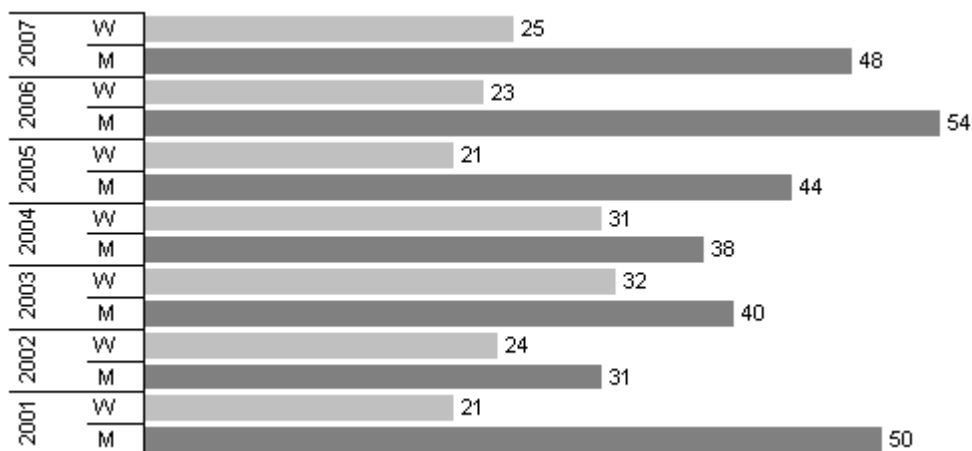


Abb. 7.3: Diagnosecluster Vergiftungen durch Drogenmissbrauch in OÖ pro 100.000 Einwohner, 2001-2007

Tab. 7.8: Diagnosecluster Vergiftungen durch Drogenmissbrauch 2007 nach Altersgruppen

Altersgruppen	Geschlecht	Entlassungen bei Drogenvergiftungen	Belagstage bei Drogenvergiftungen	Belagsdauer in Tagen	Wohnbevölkerung	Fälle pro 100.000 Einwohner
0 - 14 Jahre	M	1	1	1,0	119.564	0,8
15 - 19 Jahre	M	7	26	3,7	46.953	14,9
	W	4	12	3,0	44.447	9,0
20 - 24 Jahre	M	12	50	4,2	46.008	26,1
	W	2	5	2,5	44.632	4,5
25 - 29 Jahre	M	2	2	1,0	44.692	4,5
	W	5	8	1,6	42.510	11,8
30 - 39 Jahre	M	8	42	5,3	102.031	7,8
	W	2	17	8,5	99.640	2,0
40 - 49 Jahre	M	9	35	3,9	118.023	7,6
	W	4	6	1,5	114.255	3,5
50 - 59 Jahre	M	3	45	15,0	86.039	3,5
	W	2	17	8,5	85.513	2,3
60 Jahre u. älter	M	6	35	5,8	126.031	4,8
	W	6	88	14,7	171.503	3,5
Oberösterreich	M	48	236	4,9	689.341	7,0
	W	25	153	6,1	716.333	3,5
Gesamt		73	389	5,3	1.405.674	5,2

Tab. 7.9: Diagnosecluster Vergiftungen durch Drogenmissbrauch 2007 nach Bezirken

Bezirk	Geschlecht	Entlassungen bei Drogenvergiftungen	Belagstage bei Drogenvergiftungen	Belagsdauer in Tagen	Wohnbevölkerung	Fälle pro 100.000 Einwohner
Braunau	M	4	38	9,5	47.501	8,4
	W	2	7	3,5	49.076	4,1
Freistadt	M	1	19	19,0	32.528	3,1
Gmunden	M	5	32	6,4	48.331	10,3
	W	4	33	8,3	51.781	7,7
Grieskirchen	M	2	17	8,5	30.896	6,5
	W	2	5	2,5	31.629	6,3
Linz Stadt	M	13	26	2,0	89.606	14,5
	W	7	61	8,7	99.288	7,1
Linz-Land	M	1	1	1,0	66.587	1,5
	W	1	3	3,0	68.732	1,5
Perg	W	1	13	13,0	32.822	3,0
Ried	M	1	5	5,0	28.810	3,5
Schärding	W	1	10	10,0	28.611	3,5
Steyr Stadt	M	1	4	4,0	18.706	5,3
	W	2	2	1,0	20.273	9,9
Steyr-Land	M	2	20	10,0	29.066	6,9
	W	2	26	13,0	39.923	5,0
Urfahr	M	2	26	13,0	39.923	5,0
	W	1	0	0,0	40.251	2,5
Vöcklabruck	M	9	22	2,4	63.672	14,1
Wels Stadt	M	4	13	3,3	28.155	14,2
	W	4	19	4,8	30.468	13,1
Wels-Land	M	3	13	4,3	32.512	9,2
Oberösterreich	M	48	236	4,9	689.341	7,0
	W	25	153	6,1	716.333	3,5
Gesamt		73	389	5,3	1.405.674	5,2

7.4 Substanzspezifische Diagnosen

7.4.1 Multipler Substanzgebrauch

Tab. 7.10: Diagnosecluster Störungen durch multiplen Substanzgebrauch 2001-2007

Jahr	Geschlecht	Entlassungen bei multiplen Substanzgebrauch	Belagstage bei multiplen Substanzgebrauch	Belagsdauer in Tagen	Wohnbevölkerung	Fälle pro 100.000 Einwohner
2001	M	364	4.023	11,1	675.491	53,9
	W	179	1.877	10,5	706.502	25,3
2002	M	467	4.698	10,1	673.756	69,3
	W	193	1.720	8,9	705.077	27,4
2003	M	394	4.693	11,9	674.740	58,4
	W	186	1.813	9,8	705.737	26,4
2004	M	502	6.606	13,2	680.152	73,8
	W	243	2.435	10,0	709.049	34,3
2005	M	554	6.284	11,3	682.809	81,1
	W	246	2.805	11,4	710.593	34,6
2006	M	569	6.473	11,4	687.107	82,8
	W	236	2.827	12,0	714.943	33,0
2007	M	478	9.308	19,5	689.341	69,3
	W	196	1.868	9,5	716.333	27,4

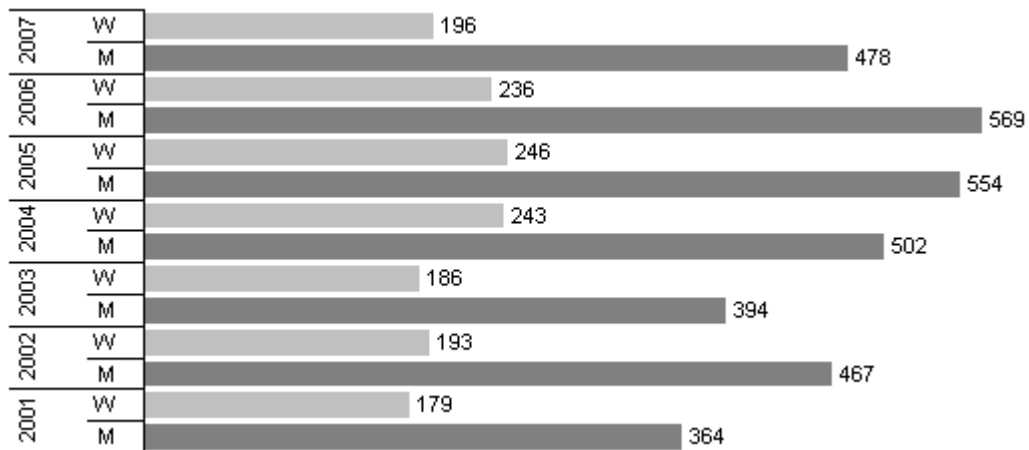


Abb. 7.4: Diagnosecluster Störungen durch multiplen Substanzgebrauch in OÖ pro 100.000 Einwohner, 2001-2007

Tab. 7.11: Diagnosecluster Störungen durch multiplen Substanzgebrauch 2007 nach Altersgruppen

Altersgruppen	Geschlecht	Entlassungen bei multiplem Substanzge- brauch	Belagstage bei multiplem Substanzge- brauch	Belagsdau- er in Tagen	Wohnbevöl- kerung	Fälle pro 100.000 Einwohner
0 - 14 Jahre	M	4	90	22,5	119.564	3,3
	W	2	7	3,5	113.833	1,8
15 - 19 Jahre	M	55	488	8,9	46.953	117,1
	W	39	303	7,8	44.447	87,7
20 - 24 Jahre	M	118	1.188	10,1	46.008	256,5
	W	42	371	8,8	44.632	94,1
25 - 29 Jahre	M	93	3.996	43,0	44.692	208,1
	W	26	266	10,2	42.510	61,2
30 - 39 Jahre	M	95	2.532	26,7	102.031	93,1
	W	37	384	10,4	99.640	37,1
40 - 49 Jahre	M	79	691	8,8	118.023	66,9
	W	39	440	11,3	114.255	34,1
50 - 59 Jahre	M	20	140	7,0	86.039	23,2
	W	6	49	8,2	85.513	7,0
60 Jahre u. älter	M	14	183	13,1	126.031	11,1
	W	5	48	9,6	171.503	2,9
Oberösterreich	M	478	9.308	19,5	689.341	69,3
	W	196	1.868	9,5	716.333	27,4
Gesamt		674	11.176	16,6	1.405.674	47,9

Tab. 7.12: Diagnosecluster Störungen durch multiplen Substanzgebrauch 2007 nach Bezirken

Bezirk	Geschlecht	Entlassungen bei multiplem Substanzge- brauch	Belagstage bei multiplem Substanzge- brauch	Belagsdau- er in Tagen	Wohnbevöl- kerung	Fälle pro 100.000 Einwohner
Braunau	M	29	253	8,7	47.501	61,1
	W	7	40	5,7	49.076	14,3
Eferding	M	11	71	6,5	15.547	70,8
	W	7	27	3,9	15.789	44,3
Freistadt	M	4	45	11,3	32.528	12,3
	W	1	2	2,0	32.263	3,1
Gmunden	M	36	330	9,2	48.331	74,5
	W	8	109	13,6	51.781	15,4
Grieskirchen	M	9	63	7,0	30.896	29,1
	W	18	123	6,8	31.629	56,9
Kirchdorf	M	18	188	10,4	27.663	65,1
	W	3	57	19,0	28.117	10,7
Linz Stadt	M	113	2.598	23,0	89.606	126,1
	W	58	635	11,0	99.288	58,4
Linz-Land	M	38	2.749	72,3	66.587	57,1
	W	11	111	10,1	68.732	16,0
Perg	M	9	90	10,0	32.560	27,6
	W	7	106	15,1	32.822	21,3
Ried	M	5	47	9,4	28.810	17,4
	W	4	10	2,5	29.957	13,4
Rohrbach	M	5	18	3,6	28.961	17,3
Schärding	M	3	24	8,0	28.317	10,6
	W	11	108	9,8	28.611	38,4
Steyr Stadt	M	51	466	9,1	18.706	272,6
	W	13	162	12,5	20.273	64,1
Steyr-Land	M	15	171	11,4	29.066	51,6
Urfahr	M	8	50	6,3	39.923	20,0
	W	3	31	10,3	40.251	7,5
Vöcklabruck	M	50	1.454	29,1	63.672	78,5
	W	5	91	18,2	65.791	7,6
Wels Stadt	M	60	507	8,5	28.155	213,1
	W	29	154	5,3	30.468	95,2
Wels-Land	M	14	184	13,1	32.512	43,1
	W	11	102	9,3	33.238	33,1
Oberösterreich	M	478	9.308	19,5	689.341	69,3
	W	196	1.868	9,5	716.333	27,4
	Gesamt	674	11.176	16,6	1.405.674	47,9

7.4.2 Störungen durch Cannabinoide

Tab. 7.13: Diagnosecluster Störungen durch Cannabinoide 2001-2007

Jahr	Geschlecht	Entlassungen bei Störungen durch Cannabinoide	Belagstage bei Störungen durch Cannabinoide	Belagsdauer in Tagen	Wohnbevölkerung	Fälle pro 100.000 Einwohner
2001	M	96	1.690	17,6	675.491	14,2
	W	28	479	17,1	706.502	4,0
2002	M	177	2.553	14,4	673.756	26,3
	W	43	518	12,1	705.077	6,1
2003	M	213	2.411	11,3	674.740	31,6
	W	41	362	8,8	705.737	5,8
2004	M	204	3.207	15,7	680.152	30,0
	W	74	678	9,2	709.049	10,4
2005	M	224	3.611	16,1	682.809	32,8
	W	76	803	10,6	710.593	10,7
2006	M	294	4.283	14,6	687.107	42,8
	W	72	1.197	16,6	714.943	10,1
2007	M	260	3.615	13,9	689.341	37,7
	W	90	1.333	14,8	716.333	12,6

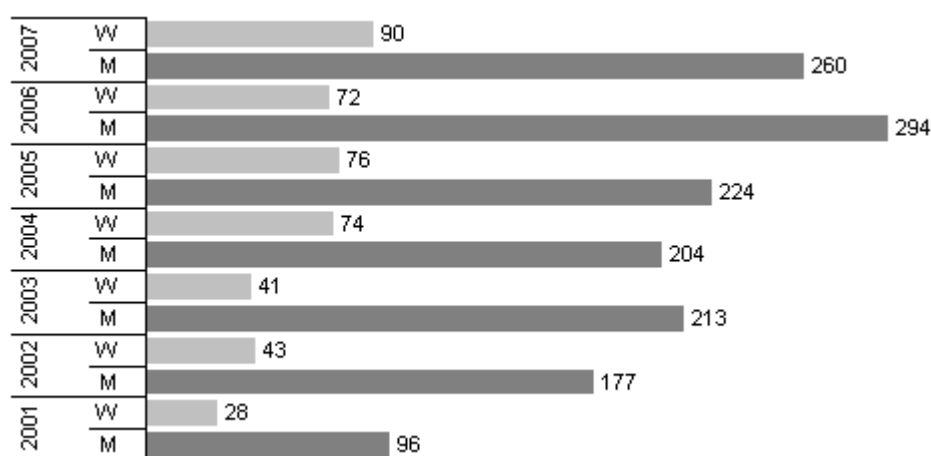


Abb. 7.5: Diagnosecluster Störungen durch Cannabinoide in OÖ pro 100.000 Einwohner, 2001-2007

Tab. 7.14: Diagnosecluster Störungen durch Cannabinoide 2007 nach Altersgruppen

Altersgruppen	Geschlecht	Entlassungen bei Störungen durch Cannabinoide	Belagstage bei Störungen durch Cannabinoide	Belagsdauer in Tagen	Wohnbevölkerung	Fälle pro 100.000 Einwohner
0 - 14 Jahre	M	2	5	2,5	119.564	1,7
	W	4	49	12,3	113.833	3,5
15 - 19 Jahre	M	34	429	12,6	46.953	72,4
	W	9	157	17,4	44.447	20,2
20 - 24 Jahre	M	73	952	13,0	46.008	158,7
	W	22	386	17,6	44.632	49,3
25 - 29 Jahre	M	57	775	13,6	44.692	127,5
	W	17	239	14,1	42.510	40,0
30 - 39 Jahre	M	50	686	13,7	102.031	49,0
	W	19	236	12,4	99.640	19,1
40 - 49 Jahre	M	40	732	18,3	118.023	33,9
	W	16	223	13,9	114.255	14,0
50 - 59 Jahre	M	4	36	9,0	86.039	4,6
	W	2	41	20,5	85.513	2,3
60 Jahre u. älter	W	1	2	2,0	171.503	0,6
Oberösterreich	M	260	3.615	13,9	689.341	37,7
	W	90	1.333	14,8	716.333	12,6
Gesamt		350	4.948	14,1	1.405.674	24,9

Tab. 7.15: Diagnosecluster Störungen durch Cannabinoide 2007 nach Bezirken

Bezirk	Geschlecht	Entlassungen bei Störungen durch Cannabinoide	Belagstage bei Störungen durch Cannabinoide	Belagsdauer in Tagen	Wohnbevölkerung	Fälle pro 100.000 Einwohner
Braunau	M	6	30	5,0	47.501	12,6
	W	1	2	2,0	49.076	2,0
Eferding	M	6	134	22,3	15.547	38,6
	W	2	48	24,0	15.789	12,7
Freistadt	M	7	79	11,3	32.528	21,5
Gmunden	M	10	123	12,3	48.331	20,7
	W	1	4	4,0	51.781	1,9
Grieskirchen	M	16	326	20,4	30.896	51,8
	W	2	17	8,5	31.629	6,3
Kirchdorf	M	6	86	14,3	27.663	21,7
Linz Stadt	M	78	1.126	14,4	89.606	87,0
	W	39	631	16,2	99.288	39,3
Linz-Land	M	17	274	16,1	66.587	25,5
	W	5	63	12,6	68.732	7,3
Perg	M	6	88	14,7	32.560	18,4
	W	1	5	5,0	32.822	3,0
Ried	M	2	59	29,5	28.810	6,9
	W	1	4	4,0	29.957	3,3
Schärding	M	2	47	23,5	28.317	7,1
Steyr Stadt	M	21	174	8,3	18.706	112,3
	W	13	197	15,2	20.273	64,1
Steyr-Land	M	9	119	13,2	29.066	31,0
	W	1	11	11,0	29.676	3,4
Urfahr	M	8	131	16,4	39.923	20,0
	W	1	15	15,0	40.251	2,5
Vöcklabruck	M	33	316	9,6	63.672	51,8
	W	12	149	12,4	65.791	18,2
Wels Stadt	M	27	390	14,4	28.155	95,9
	W	9	166	18,4	30.468	29,5
Wels-Land	M	6	113	18,8	32.512	18,5
	W	2	21	10,5	33.238	6,0
Oberösterreich	M	260	3.615	13,9	689.341	37,7
	W	90	1.333	14,8	716.333	12,6
Gesamt		350	4.948	14,1	1.405.674	24,9

7.4.3 Störungen durch Opioide

Tab. 7.16: Diagnosecluster Störungen durch Opioide 2001-2007

Jahr	Geschlecht	Entlassungen bei Störungen durch Opioide	Belagstage bei Störungen durch Opioide	Belagsdauer in Tagen	Wohnbevölkerung	Fälle pro 100.000 Einwohner
2001	M	114	1.046	9,2	675.491	16,9
	W	66	709	10,7	706.502	9,3
2002	M	94	838	8,9	673.756	14,0
	W	58	652	11,2	705.077	8,2
2003	M	183	1.504	8,2	674.740	27,1
	W	83	974	11,7	705.737	11,8
2004	M	111	820	7,4	680.152	16,3
	W	71	863	12,2	709.049	10,0
2005	M	156	1.399	9,0	682.809	22,8
	W	93	1.094	11,8	710.593	13,1
2006	M	197	2.018	10,2	687.107	28,7
	W	73	861	11,8	714.943	10,2
2007	M	245	3.250	13,3	689.341	35,5
	W	127	1.993	15,7	716.333	17,7

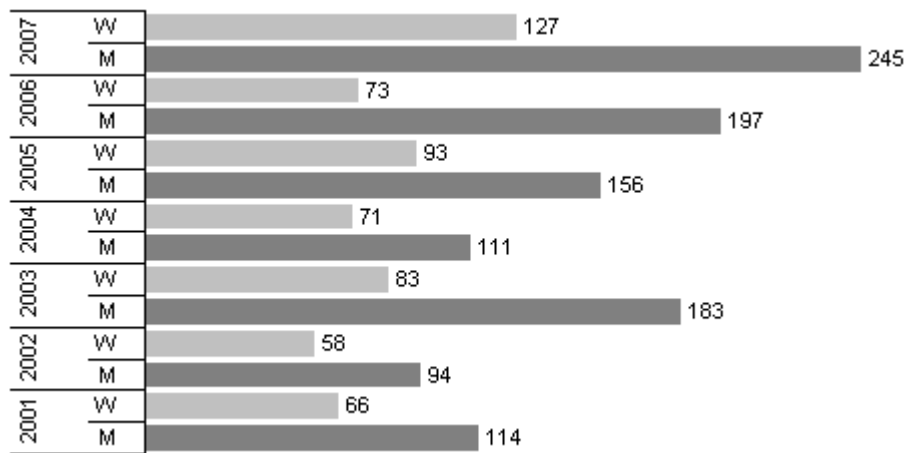


Abb. 7.6: Diagnosecluster Störungen durch Opioide in OÖ pro 100.000 Einwohner, 2001-2007

Tab. 7.17: Diagnosecluster Störungen durch Opiode 2006 nach Altersgruppen

Altersgruppen	Geschlecht	Entlassungen bei Störungen durch Opiode	Belagstage bei Störungen durch Opiode	Belagsdauer in Tagen	Wohnbevölkerung	Fälle pro 100.000 Einwohner
0 - 14 Jahre	W	1	53	53,0	115.808	0,9
15 - 19 Jahre	M	16	105	6,6	46.277	34,6
	W	8	52	6,5	44.074	18,2
20 - 24 Jahre	M	34	225	6,6	46.666	72,9
	W	15	107	7,1	45.198	33,2
25 - 29 Jahre	M	38	501	13,2	43.512	87,3
	W	6	39	6,5	41.491	14,5
30 - 39 Jahre	M	32	282	8,8	105.523	30,3
	W	13	145	11,2	103.085	12,6
40 - 49 Jahre	M	45	479	10,6	116.145	38,7
	W	11	197	17,9	112.418	9,8
50 - 59 Jahre	M	18	277	15,4	83.657	21,5
	W	5	38	7,6	82.845	6,0
60 Jahre u. älter	M	14	149	10,6	123.479	11,3
	W	14	230	16,4	170.024	8,2
Oberösterreich	M	197	2.018	10,2	687.107	28,7
	W	73	861	11,8	714.943	10,2
Gesamt		270	2.879	10,7	1.402.050	19,3

Tab. 7.18: Diagnosecluster Störungen durch Opioide 2006 nach Bezirken

Bezirk	Geschlecht	Entlassungen bei Störungen durch Opioide	Belagstage bei Störungen durch Opioide	Belagsdauer in Tagen	Wohnbevölkerung	Fälle pro 100.000 Einwohner
Braunau	M	6	79	13,2	47.333	12,7
	W	7	68	9,7	49.015	14,3
Eferding	M	2	3	1,5	15.485	12,9
	W	1	20	20,0	15.731	6,4
Freistadt	M	2	17	8,5	32.476	6,2
Gmunden	M	13	60	4,6	48.331	26,9
	W	8	97	12,1	51.854	15,4
Grieskirchen	M	1	5	5,0	30.836	3,2
Kirchdorf	M	1	8	8,0	27.597	3,6
Linz Stadt	M	59	636	10,8	89.285	66,1
	W	24	221	9,2	99.077	24,2
Linz-Land	M	23	213	9,3	65.819	34,9
	W	7	164	23,4	68.062	10,3
Perg	M	8	108	13,5	32.472	24,6
	W	2	55	27,5	32.791	6,1
Ried	M	1	18	18,0	28.784	3,5
	W	2	17	8,5	29.972	6,7
Rohrbach	M	2	19	9,5	29.008	6,9
Schärding	M	1	1	1,0	28.286	3,5
Steyr Stadt	M	16	143	8,9	18.754	85,3
	W	3	25	8,3	20.340	14,7
Steyr-Land	M	4	69	17,3	28.966	13,8
	W	1	32	32,0	29.649	3,4
Urfahr	M	6	53	8,8	39.812	15,1
	W	2	9	4,5	40.166	5,0
Vöcklabruck	M	32	328	10,3	63.447	50,4
	W	4	45	11,3	65.663	6,1
Wels Stadt	M	15	203	13,5	28.106	53,4
	W	9	83	9,2	30.452	29,6
Wels-Land	M	5	55	11,0	32.310	15,5
	W	3	25	8,3	32.947	9,1
Oberösterreich	M	197	2.018	10,2	687.107	28,7
	W	73	861	11,8	714.943	10,2
	Gesamt	270	2.879	10,7	1.402.050	19,3

Tabellenverzeichnis

3.1	Diagnosecluster alle Alkoholdiagnosen (Summe) 2001-2007	11
3.2	Diagnosecluster alle Alkoholdiagnosen (Summe) 2007 nach Altersgruppen	12
3.3	Diagnosecluster alle Alkoholdiagnosen (Summe) 2007 nach Bezirken	13
3.4	Diagnosecluster akuter Alkoholmissbrauch 2001-2007	14
3.5	Diagnosecluster akuter Alkoholmissbrauch 2007 nach Altersgruppen	15
3.6	Diagnosecluster akuter Alkoholmissbrauch 2007 nach Bezirken	16
3.7	Diagnosecluster Alkoholabhängigkeit 2001-2007	17
3.8	Diagnosecluster Alkoholabhängigkeit 2007 nach Altersgruppen	18
3.9	Diagnosecluster Alkoholabhängigkeit 2007 nach Bezirken	19
3.10	Diagnosecluster „alkoholinduzierte körperliche Störungen“ 2001-2007	20
3.11	Diagnosecluster „alkoholinduzierte körperliche Störungen“ 2007 nach Altersgruppen	21
3.12	Diagnosecluster „alkoholinduzierte körperliche Störungen“ 2007 nach Bezirken	22
4.1	Diagnosecluster alle Nikotindiagnosen (Summe) 2001-2007	23
4.2	Diagnosecluster alle Nikotindiagnosen (Summe) 2007 nach Altersgruppen	24
4.3	Diagnosecluster alle Nikotindiagnosen (Summe) 2007 nach Bezirken	25
4.4	Diagnosecluster Nikotinmissbrauch 2001-2007	26
4.5	Diagnosecluster Nikotinmissbrauch 2007 nach Altersgruppen	27
4.6	Diagnosecluster Nikotinmissbrauch 2007 nach Bezirken	28
5.1	Diagnosecluster alle Essstörungen 2001-2007	29
5.2	Diagnosecluster alle Essstörungen 2007 nach Altersgruppen	30
5.3	Diagnosecluster alle Essstörungen 2007 nach Bezirken	31
5.4	Diagnosecluster Anorexie und Bulimie 2001-2007	32
5.5	Diagnosecluster Anorexie und Bulimie 2007 nach Altersgruppen	33
5.6	Diagnosecluster Anorexie und Bulimie 2007 nach Bezirken	34
6.1	Diagnosecluster Medikamentenmissbrauch und Abhängigkeit 2001-2007	35
6.2	Diagnosecluster Medikamentenmissbrauch und Abhängigkeit 2007 nach Altersgruppen	36
6.3	Diagnosecluster Medikamentenmissbrauch und Abhängigkeit 2007 nach Bezirken	37
6.4	Diagnosecluster Vergiftungen durch Medikamentenmissbrauch 2001-2007	38
6.5	Diagnosecluster Vergiftungen durch Medikamentenmissbrauch 2007 nach Altersgruppen	39
6.6	Diagnosecluster Vergiftungen durch Medikamentenmissbrauch 2007 nach Bezirken	39
7.1	Diagnosecluster alle Drogendiagnosen 2001-2007	40
7.2	Diagnosecluster alle Drogendiagnosen 2007 nach Altersgruppen	41
7.3	Diagnosecluster alle Drogendiagnosen 2007 nach Bezirken	42
7.4	Diagnosecluster Drogenabhängigkeit 2001-2007	43
7.5	Diagnosecluster Drogenabhängigkeit 2007 nach Altersgruppen	44
7.6	Diagnosecluster Drogenabhängigkeit 2007 nach Bezirken	45
7.7	Diagnosecluster Vergiftungen durch Drogenmissbrauch 2001-2007	46

7.8	Diagnosecluster Vergiftungen durch Drogenmissbrauch 2007 nach Altersgruppen	47
7.9	Diagnosecluster Vergiftungen durch Drogenmissbrauch 2007 nach Bezirken	48
7.10	Diagnosecluster Störungen durch multiplen Substanzgebrauch 2001-2007	49
7.11	Diagnosecluster Störungen durch multiplen Substanzgebrauch 2007 nach Altersgruppen . . .	50
7.12	Diagnosecluster Störungen durch multiplen Substanzgebrauch 2007 nach Bezirken	51
7.13	Diagnosecluster Störungen durch Cannabinoide 2001-2007	52
7.14	Diagnosecluster Störungen durch Cannabinoide 2007 nach Altersgruppen	53
7.15	Diagnosecluster Störungen durch Cannabinoide 2007 nach Bezirken	54
7.16	Diagnosecluster Störungen durch Opioide 2001-2007	55
7.17	Diagnosecluster Störungen durch Opioide 2006 nach Altersgruppen	56
7.18	Diagnosecluster Störungen durch Opioide 2006 nach Bezirken	57

Abbildungsverzeichnis

2.1	Belagstage in Oberösterreichs öffentlichen Krankenanstalten 2007. Vergleich der unterschiedlichen Diagnosecluster	10
3.1	Diagnosecluster alle Alkoholdiagnosen (Summe) in OÖ pro 100.000 Einwohner, 2001-2007	11
3.2	Diagnosecluster akuter Alkoholmissbrauch in OÖ pro 100.000 Einwohner, 2001-2007	14
3.3	Diagnosecluster Alkoholabhängigkeit in OÖ pro 100.000 Einwohner, 2001-2007	17
3.4	Diagnosecluster „alkoholinduzierte körperliche Störungen“ in OÖ pro 100.000 Einwohner, 2001-2007	20
4.1	Diagnosecluster alle Nikotindiagnosen (Summe) in OÖ pro 100.000 Einwohner, 2001-2007	23
4.2	Diagnosecluster Nikotinmissbrauch in OÖ pro 100.000 Einwohner, 2001-2007	26
5.1	Diagnosecluster alle Essstörungen in OÖ pro 100.000 Einwohner, 2001-2007	29
5.2	Diagnosecluster Anorexie und Bulimie in OÖ pro 100.000 Einwohner, 2001-2007	32
6.1	Diagnosecluster Medikamentenmissbrauch und Abhängigkeit in OÖ pro 100.000 Einwohner, 2001-2007	35
6.2	Diagnosecluster Vergiftungen durch Medikamentenmissbrauch in OÖ pro 100.000 Einwohner, 2001-2007	38
7.1	Diagnosecluster alle Drogendiagnosen in OÖ pro 100.000 Einwohner, 2001-2007	40
7.2	Diagnosecluster Drogenabhängigkeit in OÖ pro 100.000 Einwohner, 2001-2007	43
7.3	Diagnosecluster Vergiftungen durch Drogenmissbrauch in OÖ pro 100.000 Einwohner, 2001-2007	46
7.4	Diagnosecluster Störungen durch multiplen Substanzgebrauch in OÖ pro 100.000 Einwohner, 2001-2007	49
7.5	Diagnosecluster Störungen durch Cannabinoide in OÖ pro 100.000 Einwohner, 2001-2007	52
7.6	Diagnosecluster Störungen durch Opioide in OÖ pro 100.000 Einwohner, 2001-2007	55

A Revisionshistorie

Datum	Version	Beschreibung
28.04.2008	7.0	Einarbeitung der LKF-Daten 2007 Reduktion auf das aktuelle Diagnosejahr
10.12.2007	6.0	Einarbeitung der LKF-Daten 2006 Hinzufügen der Bezirksauswertungen für Drogen- und Alkohol- diagnosen
16.05.2006	5.0	Einarbeitung der LKF-Daten 2005
06.11.2005	4.0	Einarbeitung der LKF-Daten 2004
20.04.2004	3.0	Einarbeitung der LKF-Daten 2003 Hinzufügen des Vergleichs der Diagnosecluster hinsichtlich der Belagstage (Kap. 2) Alkoholabhängigkeit: Geschlechterverteilung (Kap. 3.3) Nikotinmissbrauch und -abhängigkeit: Geschlechterverteilung (Kap. 4.2) alle Drogendiagnosen: Geschlechterverteilung (Kap. 7.1) Drogenabhängigkeit: Geschlechterverteilung (Kap. 7.2)
01.10.2003	2.2	Hinzufügen der Diagnose „alle Nikotindiagnosen“ (Kap. 4.1), Hin- zufügen der Krankenanstaltenliste (Kap. 1).
04.07.2003	2.1	Hinzufügen der Diagnose „alle Drogendiagnosen“ (Kap. 7.1)
06.06.2003	2.0	Einarbeitung der LKF-Daten 2002
28.09.2002	1.0	Erstellung auf Grund der neuen LKF-Daten 2001 nach ICD 10